

# INHOUDSOPGAVE SCHOOLGIDS 2011-2012

<b>Hoofdstuk 1:</b> Vanaf blz. 2	<b>DE SCHOOL.</b> historisch overzicht - het gebouw - visie - uitgangspunten en richting - organisatie - openbare school - samenstelling onderwijzend personeel - schoolgrootte - spreektijd leraren - wat leert mijn kind - internetprotocol- thuis voelen - ontwikkelingen .
<b>Hoofdstuk 2:</b> Vanaf blz. 12	<b>DE ORGANISATIE VAN ONS ONDERWIJS.</b> aanmelding leerlingen - toelatingsbeleid - sloffen op school - groepssamenstelling - lesroosters - activiteiten voor de leerlingen: schoolreizen, bibliobus, zwemonderwijs, lichamelijke oefening, sinterklaas, kerst, ijspret, dammen, typen, sporttoernooien.
<b>Hoofdstuk 3:</b> Vanaf blz. 18	<b>INFORMATIEVERSTREKKING AAN OUDERS.</b> de ouderraad - ouderbijdrage - de medezeggenschapsraad - informatieavonden - rapportage - ouderavonden - informatievoorziening- Cito toetsen
<b>Hoofdstuk 4:</b> Vanaf blz. 23	<b>SCHOOLTIJDEN / VRIJE DAGEN</b> schooltijden - schoolplein - leerplicht - verlof - ziekte - vakanties.
<b>Hoofdstuk 5:</b> vanaf blz. 28	<b>ZORG VOOR DE LEERLING.</b> leerlingvolgsysteem - individuele hulp - dyslexie - Weer samen naar school - jaar overdoen - leerlingen met een rugzakje - Pas send onderwijs / 1 -zorgroute- ZAT - logopedie - jeugdgezondheidszorg - kwaliteitsverbetering.
<b>Hoofdstuk 6:</b> vanaf blz. 39	<b>WAT WE VERDER NOG WILLEN MELDEN.</b> afspraken binnen de school - pauze versnapering - verzekering - vervoer met auto's - overblijven - buitenschoolse opvang - centrum voor jeugd en gezin - verjaardagen -fietsenstalling - schoolplein - oud papier - godsdienstles en humanistisch vormingsonderwijs - gevonden voorwerpen - schoolfoto's - verkeersouder - jeugdbladen - voortgezet onderwijs video/foto opnames - ouderhulp - calamiteiten - huiswerk - kunstmenu - veiligheidsbeleid - sponsoring - stagiaires -gescheiden ouders - onderwijsresultaten - procedure schorsing /verwijdering - klachtenregeling - Permanente Commissie Leerlingenzorg - 0800-5010 - adressen
blz. 61	plattegrond

## Voorwoord

*De basisschoolperiode is een stuk van je leven. Voor de kinderen en voor hun ouders. Jarenlang is er dezelfde weg van huis naar school en weer terug. In de loop der jaren vertrouwt u uw kind zo'n 8000 uur toe aan de zorg van de leerkrachten van school. Een school dien je dan ook met zorg te kiezen.*

*Scholen verschillen onder meer in de manier van werken, in sfeer en ook qua resultaten. Het is daarom goed, dat ouders zich, samen met hun kind(eren), de tijd gunnen een verantwoorde schoolkeuze te maken.*

*Het team van de "de Bosvlinder" heeft voor alle (toekomstige) ouders deze schoolgids samengesteld, waarin de inrichting van het onderwijs, de uitgangspunten en de organisatie voor het schooljaar 2011-2012 zo overzichtelijk mogelijk op een rij zijn gezet. Tijdens de groepsinformatieavonden aan het begin van het schooljaar wordt tevens volop gelegenheid geboden op nadere bijzonderheden in te gaan.*

*Uiteraard kunnen er gedurende het schooljaar wijzigingen optreden. Deze vermelden we dan tijdig in de schoolkrant en/of in het weeknieuws, dat iedere vrijdag aan het oudste kind van een gezin wordt meegegeven of per mail wordt verzonden.*

*Met het verschijnen van deze schoolgids kunt u de vorige bij het oud-papier leggen.*

*In deze gids spreken we steeds over ouders. Met ouders bedoelen we alle volwassenen, die de zorg voor onze leerlingen hebben. Indien u nog nadere wensen of suggesties ter verbetering van deze schoolgids heeft, kunt u contact opnemen met de directeur van de school.*

*De medezeggenschapsraad van de school heeft kennis genomen van de inhoud en is hiermee akkoord gegaan.*

*Van het bevoegd gezag hebben we eveneens een akkoordverklaring ontvangen, zodat we nu onze schoolgids met een gerust hart aan u kunnen overhandigen.*

*We gaan er vanuit, dat u deze schoolgids met de nodige aandacht zult lezen en dat u er het gehele schooljaar profijt van zult hebben.*

*Mede namens de teamleden wens ik alle betrokkenen een heel plezierig en leerzaam schooljaar 2011-2012 toe.*

*met vriendelijke groeten,  
Dolf Dekker,  
directeur.*

## HOOFDSTUK 1: DE SCHOOL.

---

### Historisch overzicht

Uit archiefstukken blijkt dat er al in 1873 in Hooghalen een school bestond. In 1897 werd deze gerestaureerd en verdeeld in twee lokalen. In 1910 werd de oude school aan de Hoofdstraat gebouwd met 3 lokalen voor 144 leerlingen. In 1955 vond een grondige verbouwing plaats. In april 1973 werd het gebouw wederom uitgebreid en verbouwd. Op 14 september 1973 werd het huidige schoolgebouw aan de Bosweg in gebruik genomen. In 1985 gingen de kleuterschool "Klimop" en de lagere school onder één dak verder als openbare basisschool "Hooghalen".

Vanaf september 1993 t/m maart 1997 kende de school een dependance op het terrein van de voormalige sportkazerne die was ingericht als asielzoekerscentrum. In deze periode bezochten maar liefst 293 kinderen van 21 nationaliteiten deze school op het asielzoekerscentrum. In 1996 werd met behulp van vele ouders een vlindertuin aan de voorzijde van de school aangelegd. Ons logo is hieraan mede gerelateerd. Vanaf 1 augustus 1999 tot 1 juli 2003 is de asielzoekersschool wederom een dependance van de school geweest. Intussen werd van diverse kanten geopperd de school een eigen naam te geven. Invoering van een nieuw rapport, de aanbouw van een nieuw lokaal en een flinke interne verbouwing waren aanleiding de ouders in 2000 de gelegenheid te geven zich over naamsverandering uit te spreken. Uiteindelijk heeft dat geresulteerd in de nieuwe schoolnaam "**de Bosvlinder**". Op vrijdag 18 mei 2001 heeft de wethouder onderwijs, dhr. B.de Vries, de school op passende wijze heropend.

### Het gebouw

Het schoolgebouw staat op een rustige plek aan de rand van de kern Hooghalen aan de Bosweg. Er zijn vijf leslokalen, een gemeenschapsruimte en een speellokaal voor de jongste kinderen.

Er is een buitenspeelplaats, waar alleen de jongste kinderen mogen spelen en een afgescheiden speelplaats voor de leerlingen vanaf groep 5.

Aan de voorkant is door ouders van de school een kleurige vlindertuin aangelegd, die mede door de leerlingen onderhouden zal worden.

Bij splitsing van groepen wordt de gemeenschapsruimte tevens als leslokaal benut. De school heeft een uitgebreid documentatiecentrum en een eigen werkruimte met orthotheek voor de intern begeleider.(=I.B.-er)

Roken binnen de school en op het plein is niet toegestaan.



## **Visie**

Een harmonieuze, respectvolle organisatie, waar kinderen zich d.m.v. een doorgaande lijn zoveel mogelijk op eigen niveau, niet alleen cognitief ontwikkelen, maar ook de mogelijkheid hebben zich sociaal emotioneel te ontplooiën tot iemand met zelfvertrouwen, zelfkennis en een positieve instelling.

## **Uitgangspunten en richting**

Gelijkwaardigheid en respect voor de medemens zijn voor de leerkrachten wezenlijke uitgangspunten. Wij vinden dat de kinderen moeten leren respect op te brengen voor waarden en normen van anderen, ongeacht kleur, status, handicap, cultuur of geloof. We zijn alert op discriminatie en pesten en werken voortdurend aan het voorkómen ervan. Als het toch gebeurt, grijpen we zo snel mogelijk in. Indien overleg uiteindelijk niet tot een andere houding leidt, zal een passende sanctie volgen.

De school is steeds in ontwikkeling; nieuwe onderwijskundige ideeën worden op de voet gevolgd en zonodig ingepast.

## **Organisatie**

Ons onderwijs is georganiseerd in jaargroepen. We zijn van mening dat een groepsgerichte instructie steeds een goed uitgangspunt biedt voor verdere verdieping en/of extra oefening van de leerstof en zelfstandig werken.

Aan taal, lezen en rekenen wordt heel gestructureerd aandacht geschonken, omdat wij die drie leergebieden erg belangrijk achten voor een succesvol vervolg van de schoolloopbaan. Ook ten aanzien van de overige vakken wordt planmatig gewerkt.

Het kunnen omgaan met de computer krijgt direct vanaf groep 1 ruime aandacht. Een zo optimaal mogelijk gebruik wordt volop gestimuleerd.

De leerkrachten beperken zich niet slechts tot het geven van de "schoolse vakken"; ook opvoeding, het leren samenwerken en het ontwikkelen van het zelfvertrouwen en positief gedrag vindt men in het onderwijsprogramma terug.

Orde, rust en regelmaat achten we bij onze werkwijze voorwaarden om voor ieder kind tot zo optimaal mogelijke schoolprestaties te komen. Daar werken we voortdurend aan. Pas als een kind zich veilig voelt, heeft het volop mogelijkheden zich te ontwikkelen.

De leerprestaties worden veelvuldig en systematisch geëvalueerd volgens een vast patroon en tijdstip (=toetskalender) en veelal met landelijk genormeerde CITO toetsen. Waar nodig wordt extra ondersteuning geboden.

## **Onze school is een openbare school.**

Dat betekent dat deze

- wil bijdragen aan de ontwikkeling van leerlingen met aandacht voor de levensbeschouwelijke en maatschappelijke waarden, zoals die in de Nederlandse samenleving voorkomen.
- toegankelijk is voor álle leerlingen zonder onderscheid van godsdienst of levensbeschouwing. (voor toelating, zie zorgplan)
- bestuurd wordt door de stichting openbaar basisonderwijs van de gemeente Midden-Drenthe.

Vanaf 2004 is het openbaar basisonderwijs Midden-Drenthe op weg geweest naar verzelfstandiging. Met ingang van 1 augustus 2008 is het openbaar basisonderwijs Midden-Drenthe een stichting geworden. Hierdoor is het openbaar onderwijs geheel losgekoppeld van de gemeente. Het bestuur van de stichting bestaat uit vrijwillige bestuurders.

De stichting treedt op als bevoegd gezag van alle 14 openbare basisscholen in de gemeente Midden-Drenthe. Dit betekent dat ze zorg willen dragen voor een adequaat aanbod van kwalitatief goed onderwijs met aandacht voor o.a. alle kinderen, hun ouders, het gehele personeelsbestand, de financiële positie van de stichting, goede passende huisvesting en sterk onderwijskundig beleid.

Belangrijke actuele ontwikkelingen binnen het openbaar basisonderwijs Midden-Drenthe voor de komende jaren zijn o.a. de ontwikkeling van brede scholen, goed kwaliteitsbeleid en passend onderwijs voor alle kinderen. Ook het bestuur zal veranderen. Door de 'code goed bestuur' zal het bestuur toewerken naar een toezichthoudend bestuur.

De stichting openbaar basisonderwijs Midden-Drenthe wordt in de dagelijkse praktijk vertegenwoordigd door een algemeen directeur. Ondersteuning komt vanuit het stafbureau openbaar basisonderwijs.

Het bovenschools management en het stafbureau zijn met ingang van het schooljaar 2009-2010 gehuisvest aan de Hekstraat 1-1 te Beilen.

De gemeente heeft geen directe verantwoordelijkheid meer voor het openbaar basisonderwijs in Midden Drenthe. Zij houdt zich nu alleen bezig met lokale onderwijsaangelegenheden voor al het onderwijs binnen de gemeente. Het toezicht op de handhaving van de leerplichtwet door de leerplichtambtenaar is hiervan een voorbeeld.

De overheid let erop, dat aan alle wettelijke eisen wordt voldaan.

De inspectie beantwoordt met ingang van 1 juni 2004 geen telefonische vragen meer. Vragenstellers worden vanaf die dag doorgeleid naar Postbus 51

Inspectie van het onderwijs  
e-mail : [info@owinsp.nl](mailto:info@owinsp.nl)  
www.onderwijsinspectie.nl  
0800-8051 (gratis)

## Samenstelling onderwijzend personeel 2011-2012

### Directeur

\* Dolf Dekker  
Berkenlaan 2  
7907 AW, Hoogeveen  
☎ 0528 - 273910

### Groepsleerkracht groep 1/2

\* Dineke Gerber  
Ligusterhage 1  
9408 EJ Assen  
☎ 0592 - 866769

### Groepsleerkrachten groep 3/4

\* Gerda Strijker - Schnieders  
Beukemastraat 47  
7906 AL, Hoogeveen  
☎ 0528 - 271516

\* Helga Beuving  
Fazantlaan 1  
9411 HN, Beilen  
☎ 0593 - 525939

### Groepsleerkrachten groep 5/6

\* Antecla Hoving - Groenewold  
Klatering 26  
9411 XH, Beilen  
☎ 0593 - 523404

\* Marion Wiltinge - Timmer  
Boermaat 45  
9431 MR Westerbork  
☎ 0593 - 523068

### Groepsleerkrachten groep 7/8

\* Henk Iwema  
Nijsingskamp 26.  
9414 AS, Hooghalen  
☎ 0593 - 592652

\* Hetty Kalk - Schnuck  
Noordkamp 4  
9415 TN Hijken  
☎ 0593 - 541786

**Administratief medewerkster:** \* Janny Buiten - van Dalen ☎ 0593 - 592491  
Boermarkeweg 13 9414 VK, Hooghalen

## Schoolgrootte

Na de zomervakantie starten we met 106 leerlingen.

- groep 1/2 : 27 leerlingen juf Dineke Gerber,
- groep 3/4 : 24 leerlingen juf Gerda Strijker, juf Helga Beuving
- groep 5/6 : 28 leerlingen juf Antecla Hoving, juf Marion Wiltonge
- groep 7/8 : 27 leerlingen meester Henk Iwema, juf Hetty Kalk

## Spreektijd leraren

In het algemeen zijn alle leerkrachten voor een kort telefonisch of persoonlijk onderhoud in de middagpauze of ná schooltijd op school bereikbaar. Tijdens de lestijden kunt u de leerkrachten niet bereiken, tenzij daar uiterste noodzaak toe is. Als u verwacht meer tijd nodig te hebben, dan dient u een afspraak te maken.

## Wat leert mijn kind op de o.b.s. "de Bosvlinder"?

- Groep 1 en 2

Jongste en oudste kleuters zitten in dezelfde groep. Bij de jongste kleuters ligt de nadruk op het wennen aan het naar school gaan. Er is veel aandacht voor gewoontevorming (routine) en regelmaat. De kinderen leren al spelend. Dit gaat bij de oudste kleuters door, maar hier heeft de leerkracht een meer sturende rol.



De oudste kleuters bieden we allerlei speelse activiteiten aan, die voorbereiden op het leren lezen, rekenen en schrijven in groep 3. De schrijfmethode "Pennenstreken" biedt het voorbereidende schrijven al in groep 2 aan. In de kleutergroepen werken we vanuit de kring. Daarnaast wordt gespeeld en gewerkt aan tafels, in hoeken, in het speellokaal en op het schoolplein. Op een speelse manier leren de kinderen hoe de wereld in elkaar zit. Er is veel aandacht voor taalvorming, omdat we dit de basis vinden voor verder leren. De methode "Schatkist" speelt hierin een grote rol.

Veel kinderen zitten tweeënhal, soms bijna drie jaar in een kleutergroep. Dit is sterk afhankelijk van hun geboortedatum, de vorderingen, aard en aanleg. Regelmatig voeren we observaties uit om vroegtijdig problemen ten aanzien van het leren te signaleren. We houden dit bij in het z.g. leerlingvolgsysteem, dat op school voor de ouders ter inzage beschikbaar is. We vinden het belangrijk dat een kind voldoende tijd in een kleutergroep doorbrengt. Succesvol groep 3 doorlopen lukt pas als het kind daaraan toe is. We zien een kind liever een goede basis leggen in groep 1 en 2, dan dat het jarenlang op de tenen moet lopen in de andere groepen. Als besloten wordt tot een verlenging van de kleuterperiode, dan wordt altijd vooraf en tijdig met de ouders overlegd.

- Groep 3 t/m 8

Vanaf groep 3 werken we op een andere manier met de kinderen. Per week besteden we een vastgestelde hoeveelheid tijd aan de verschillende vakken. De nadruk valt op taal, lezen en rekenen.

Volledigheidshalve lopen we even de vakken met u langs:

- Rekenen en wiskunde

O.b.s "de Bosvlinder" gebruikt de methode "*De Wereld in getallen*" vanaf groep 3. Onderzoek toonde aan dat kinderen, die werken met deze methode, in het algemeen prima scoren op de C.I.T.O. eindtoets. Naast theoretische oefenstof leren we de kinderen ook praktische problemen uit het dagelijkse leven op te lossen. De manier waarop kinderen tot een oplossing komen, mag bij ons verschillen; we stimuleren dat zelfs. We vinden het juist belangrijk dat kinderen aan kunnen geven, hoe ze tot een antwoord komen. Verder leren ze tabellen en grafieken maken en ook hoe je deze moet lezen.

Houdt u er wel rekening mee, dat het vermenigvuldigen en delen wellicht anders wordt aangeleerd dan u zelf gewend was? Op de groepsinformatieavonden zullen de leerkrachten uit de hogere groepen hierop nader ingaan.

- Taal

De groepen 4 t/m 8 werken met de taalmethode, "Taal op maat". We willen de leerlingen natuurlijk leren foutloos te schrijven, maar ook besteden we veel aandacht aan spreken, luisteren naar wat anderen zeggen en hoe je daarop antwoordt. Het goed onder woorden brengen van een eigen mening is daarbij belangrijk. Het taalonderwijs is momenteel sterk gericht op luisteren en spreken (= communicatie). Daarnaast vinden wij veel aandacht voor een juiste spelling, stellen en zinsontleding van groot belang.

- Lezen



We maken gebruik van de nieuwste versie van "*Veilig Leren lezen*". Vanaf januari/februari starten we voor de kinderen van groep 3 met lezen in niveaugroepjes. Ieder kind leest daarin op eigen niveau. Het leesniveau toetsen we drie keer per jaar. Overigens, toetsen die voor alle leerlingen gelden, melden we niet speciaal aan de ouders. Dat zou te veel tijd kosten. We houden de vorderingen nauwkeurig bij en indien noodzakelijk wordt contact met de ouders opgenomen. Natuurlijk mag u de resultaten altijd inzien. De kinderen wennen er snel aan dat er regelmatig wordt getoetst, zo leert de praktijk ons. In de hogere groepen komt de nadruk meer en meer op het begrijpend en studerend lezen te liggen.

Met ingang van het schooljaar 2010 - 2011 gebruiken we hiervoor de methode "Tekstverwerker" en "Nieuwsbegrip". Aan leesprojecten wordt regelmatig deelgenomen. (b.v. Drentse boeken top 5 en voorleesontbijt). Op deze school lezen we (gelukkig) ook nog steeds voor. Jaarlijks ontvangt iedere groep van de ouderraad een nieuw leesboek, waardoor de groepsbibliotheek zo actueel mogelijk gehouden wordt. Volledigheidshalve, we geven geen boeken mee naar huis.

- Schrijven

Vanaf groep 2 werken we met de methode "Pennenstreker", die in 1998 is ingevoerd.

- Engels

In groep 7/8 wordt Engels gegeven. Kinderen leren eenvoudige gesprekjes te voeren over allerlei dagelijkse onderwerpen. Het "in het Engels" praten met elkaar, is waar het in de les veelal om draait.

- Verkeer

Het verkeersonderwijs vindt plaats in de groepen 4 t/m 7. In groep 7 wordt zowel het schriftelijk als praktisch verkeersexamen afgenomen. Kinderen die voor één of beide onderdelen niet mochten slagen, kunnen dan in groep 8 nog eens op herhaling, zodat ze toch nog met een goed verkeersgevoel van school gaan. Het verkeersonderwijs in groep 8 komt daarmee zo goed als te vervallen. Actuele wijzigingen van verkeersregels komen wel aan de orde.

- Wereldoriëntatie (=WO)

Op veel momenten praten we met de kinderen over de wereld om ons heen en we brengen hen kennis bij over het heden en het verleden van (het leven op) de aarde. Niet alleen feitenkennis vinden we belangrijk, het gaat ook om het aanleren van een juiste houding ten opzichte van de natuur, de medemens en onze voorouders. Soms gebeurt dit aan de hand van een leerboek, soms met behulp van groepsgesprekken, spreekbeurten, schooltelevisie en het zelfstandig maken van werkstukken. Voor deze laatste vorm maken we naast het gebruik van de computer ook gebruik van het documentatiecentrum, waarin veel boeken, video's, cd-rom's en een kast vol met knipsels de leerlingen ter beschikking staan. Het streven is dat iedere leerling uit groep 8 zelfstandig een volledig werkstuk op de computer af kan werken.



- Expressievakken

Op onze school wordt natuurlijk ook tekenen en handvaardigheid en muziek gegeven. Het handwerken is geïntegreerd in de lessen handvaardigheid. Zowel het pro-

ces, als ook het eindproduct telt uiteindelijk mee in de eindbeoordeling, die op het schoolrapport wordt vermeld.

- **Bewegingsonderwijs**

In de kleutergroepen staat het bewegingsonderwijs dagelijks op het rooster. Vanaf groep 3 krijgen de kinderen gymles in het gymlokaal bij het dorps huis.

- **Computerlessen**

Al vanaf de kleuters worden de kinderen vertrouwd gemaakt met het werken met de computer. Met 20 werkstations voor de leerlingen, beschikken we over voldoende moderne multimedia systemen.

De computer wordt onder andere ingezet als ondersteuning bij bepaalde vakken.

Vanaf groep 6 krijgen de kinderen ca. 20 weken per jaar een uur computerles per 2 weken. Er wordt gewerkt met de methode AaBeeCee van Instruct. Deze lessen zijn vooral gericht op het tekstverwerken en op het gebruik van Internet en Powerpoint. De kinderen worden bij deze lessen geassisteerd door hulpouders.

Ook het personeel zal zich dit schooljaar middels praktisch werken verder bekwamen in het werken met het digitaal schoolbord. De groepen 3 t/m 8 zijn voorzien van een digitaal schoolbord.

### **Internetprotocol**

Onze school heeft ervoor gekozen geen beperkende software te installeren. Deze software is niet waterdicht en beperkt ook vaak de toegang tot nuttige sites

Daarom bespreken we met de kinderen onze e-mail en internetregels. Naast het hanteren van dit protocol biedt het netwerk mogelijkheden tot controle.

In ons ICT activiteitenplan, wat jaarlijks wordt bijgesteld, staat het e-mail en internet protocol omschreven.

### **Thuis voelen**

Ons onderwijs is erop gericht dat kinderen zich thuis voelen op school. We willen dan ook zorgen voor een ongedwongen sfeer in de groepen.

Drie hoofdregels bepalen ons beleid daarin:

- **We hebben respect voor elkaar; laten elkaar in onze waarde.**
- **We gaan zuinig met de spullen van onszelf en van anderen om.**
- **We willen zorgen dat alle kinderen het onderwijs goed kunnen volgen.**

Verdere gedrags- en omgangsregels zijn hiervan afgeleid en sommige hangen als een striptekening uitgebeeld in school:

- *Iedereen hoort erbij*
- *We schelden niemand uit*
- *We ruimen ons eigen afval op*
- *We luisteren naar elkaar en laten elkaar uitspreken*



- *We blijven van elkaar af*

We verwachten zonder meer, dat deze afspraken door een ieder binnen de school worden gerespecteerd en nageleefd.

Indien gewenst worden met betreffende leerlingen passende afspraken gemaakt. Waar noodzakelijk volgen sancties en indien ook deze niet tot bevredigende resultaten leiden, wordt met de ouders overlegd hoe we tot de meest adequate oplossing kunnen komen om bovenstaande uitgangspunten toch zoveel mogelijk gestand te kunnen doen.

### **Ontwikkelingen**

Vanaf 2003 zijn we al bezig ons te ontwikkelen als adaptieve school. We hebben daarvoor verschillende cursussen gevolgd. In 2007-2008 hebben we een verdere stap gezet om nog adaptiever te gaan werken. Op dit moment zijn we bezig het actief leren binnen de school verder te ontwikkelen. Binnen de vakken aardrijkskunde, geschiedenis, en biologie hebben we het afgelopen jaar al verschillende actieve werkvormen met de leerlingen gedaan. We gaan dat onderdeel de komende jaren verder uitbreiden. De overheid en ons schoolbestuur zetten zich de komende jaren in om passend onderwijs in te voeren op de scholen. Dat houdt in dat we als stichting in staat zijn om nagenoeg alle leerlingen binnen het bereik van de stichting op een kwalitatief goede manier te bedienen. In de praktijk betekent het dat we ons het komend jaar gaan richten op het invoeren van groepsplannen. Door middel van deze plannen zetten we sterk in op het optimaal bedienen van alle leerlingen in de groep.

In onderwijstermen wordt dit ook wel de één-zorg route genoemd. Ook zullen de individuele leerkrachten zich nog meer gaan scholen op het gebied van leer- en gedragsproblematiek.

## HOOFDSTUK 2: DE ORGANISATIE VAN ONS ONDERWIJS.

### **Aanmelding nieuwe leerlingen**

Vanaf vier jaar kunnen kinderen (kleuters) tot de basisschool worden toegelaten. Als u tot inschrijving wilt overgaan, kunt u een afspraak maken met de directeur. Tijdens het introductiegesprek wordt de schoolgids aangereikt en volgt algemene informatie over ons onderwijs en het inschrijfformulier. Verder wordt u geïnformeerd omtrent de dagelijkse gang van zaken. Met de groepsleerkracht wordt afgesproken, wanneer uw kind op een aantal dagdelen vooraf kennis kan komen maken met de andere leerlingen in de groep.



### **Toelatingsbeleid**

Het openbaar basisonderwijs Midden-Drenthe verwelkomt graag (nieuwe) ouders met kinderen op een van haar 14 basisscholen. Wij streven ernaar alle kinderen toe te laten, maar willen dit wel zorgvuldig doen. Ons toelatingsbeleid hebben wij daarom beschreven in een protocol. Hieronder gaan wij nader in op een aantal punten uit dat protocol.

#### Zorgvuldige aanmeldingsprocedure: aansluiten bij uw kind

Aanmelding van een kind op een van onze scholen dient zorgvuldig te gebeuren. Zorgvuldig omdat het openbaar basisonderwijs Midden-Drenthe uw kind op een school wil plaatsen waar de meeste afstemming is op de ontwikkelingsmogelijkheden van uw kind. Als u als ouders/verzorgers uw kind aanmeldt bij een school, zal bekeken worden of deze school bij uw kind past. Hierbij moet o.a. gedacht worden aan het door de school wel of niet kunnen voldoen aan de ontwikkelingsmogelijkheden en eventuele zorgbehoefte van uw kind.

De eerste stap zal een kennismakingsgesprek zijn. In veruit de meeste gevallen zal tijdens het kennismakingsgesprek blijken dat het kind geplaatst kan worden op de school waar de voorkeur van de ouders/verzorgers naar uit gaat.

Als uit het kennismakingsgesprek echter blijkt dat de ontwikkelingsmogelijkheden nog niet duidelijk zijn, dan is informatie van derden erg belangrijk. Het openbaar basisonderwijs Midden-Drenthe verwacht dan de medewerking van de ouders/verzorgers. Ouders/verzorgers worden dan gevraagd alle relevante informatie over het kind aan de school te overhandigen. Als hieruit blijkt dat er een vermoeden is dat de school niet aan de zorgplicht kan voldoen of dat met de toelating van het kind een ernstige verstoring van de rust en orde zal gaan plaatsvinden, dan kan er een onderzoek plaats vinden voordat het kind wordt geplaatst. Hierbij is van belang dat het onderzoek niet te lang gaat duren. Een snelle beslissing over de eventuele toelating is immers in het belang van uw kind.

### Ander advies

Het is mogelijk dat de school na het kennismakingsgesprek zal adviseren om de aanmelding op een andere school van het openbaar basisonderwijs Midden-Drenthe, dan de school van aanmelding, te laten plaatsvinden. Dit komt bijvoorbeeld voor wanneer school x niet de zorg kan bieden die uw kind nodig heeft, maar school y wel. Dit zal altijd in goed overleg met de ouders/verzorgers gebeuren. Indien blijkt dat alle scholen van het openbaar basisonderwijs Midden-Drenthe niet aan de zorgbehoefte van uw kind kunnen voldoen, dan zal het bestuur proberen een zorgvuldig advies te geven over welke school waarschijnlijk wel bij uw kind past.

### Sloffes op school

In de bovenbouw ligt vloerbedekking. Om deze zo veel mogelijk te sparen dragen de kinderen pantoffels of schoolslaffen. Deze slaffen kunnen via school aangeschaft worden voor een bedrag van € 7,50. De leerlingen krijgen een katoenen tasje, waarin de slaffen buiten schooltijd aan de kapstok hangen. Ieder mag zijn tasje herkenbaar inkleuren.

### Groepssamenstelling

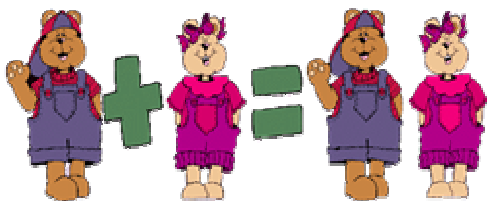
De leerlingen van onze school zijn ingedeeld in leeftijdsgroepen.

Op vooraf bepaalde momenten splitsen we groepen. Op dat moment is er volop gelegenheid (extra) moeilijke leerstof aan de orde te stellen in kleine groepen.

Bij niveaulezen worden groepen geformeerd aan de hand van de resultaten van de leestoets, die drie keer per jaar wordt afgenomen. Na enige tijd nemen ook de kinderen uit groep 3 aan deze vorm van lezen deel.

### Lesroosters

Voor iedere groep hebben we een lesrooster vastgesteld, waarin de lestijden en vakken staan vermeld. Dit lesrooster wordt



nauwkeurig aangehouden en wordt aan de inspectie overhandigd. De inspectie ziet erop toe, dat alle vormingsgebieden ruimschoots aan bod komen en dat er sprake is van een evenwichtige

spreiding over de schoolweek. In iedere groep hangt een lesrooster; bij de directie ligt een overzicht van de tijden die aan een vakgebied besteedt worden, ter inzage.

In alle groepen starten we in principe 's ochtends met Nederlandse taal, zodat de kinderen eerst even hun verhaal kwijt kunnen.

Daarna volgen rekenen en lezen. We vinden het belangrijk dat de kinderen deze onderdelen krijgen aangeboden op 't moment dat ze nog 't meest fit zijn. Bij vieringen (zoals Kerst, Pasen ) en/of projecten worden ook groepen samengesteld uit

leerlingen van groep 1 t/m 8. Het (leren) samenwerken in verschillende leeftijds-groepen krijgt op die momenten een extra stimulans.

## Activiteiten voor de leerlingen

### Schoolreizen



**Groep 1/2** gaat ieder schooljaar in mei / juni één dag op reis.

**Groep 3/4** maakt een ééndaagse schoolreis

**Groep 5/6** gaat ook één dag op reis

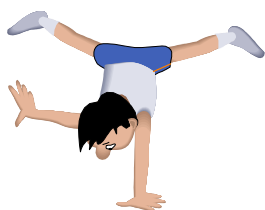
**Groep 7/8** maakt een meerdaagse schoolreis.

De schoolreisbedragen voor komend schooljaar worden op de zakelijke ouderavond in november 2011 vastgesteld.

### Bibliobus

Iedere dinsdagmorgen worden de leerlingen van alle groepen in de gelegenheid gesteld onder schooltijd hun boeken te ruilen in de bibliobus, die voor de school staat. Alle kinderen vanaf groep 1 krijgen een gratis abonnement. Wilt u erop toezien, dat de boeken in een stevige tas (schoolrugzak) worden meegenomen? Voor de groepen 1 t/m 4 zorgen ouders voor begeleiding.

Als ouder bent u er verantwoordelijk voor, dat uw kind de boeken tijdig mee naar school neemt. Via het opgave formulier ouderhulp in deze gids, kunt U aangeven of u op dinsdagmorgen mee kunt helpen begeleiden. Er wordt een roulatieschema opgesteld, zodat u niet iedere week aan de beurt hoeft te zijn. Onderling mag worden geruild.



### Lichamelijke oefening

Wekelijks worden door de groepsleerkrachten de lessen lichamelijke oefening verzorgd in de gymzaal van het dorpshuis. Bij mooi weer gaan we naar het sportveld.

Tot de verplichte gymkleding behoren: sportbroekje / turnpakje, sportschoenen (geen donkere zolen s.v.p.) en eventueel een T-shirt.

De kinderen van groep 1/2 spelen bij mooi weer op de speelplaats achter de school of in het speellokaal. Om niet al te veel lestijd verloren te laten gaan, hebben we het liefst dat ze gymmen op gym schoenen met klittenband in plaats van schoenen met veters.

### Tijden lichamelijke oefening (onder voorbehoud)

<b>groep 3/4</b>	Dinsdagochtend: 11.15 u - 12.00 u.	Woensdagmorgen: 11.15 u. - 12.15u.
<b>groep 5/6</b>	Maandagmiddag 13.15 u - 14.15 u.	Donderdagmiddag 13.15 u - 14.15 u
<b>groep 7/8</b>	Maandagmiddag 14.15 u - 15.15 u.	Donderdagmiddag 14.15 u - 15.15 u

Indien de lestijd tegelijkertijd eindigt met de schooltijd, mogen de kinderen vanuit de gymzaal rechtstreeks naar huis.

Op de laatste donderdag in mei vindt de gezamenlijke sportdag voor basisscholen voor de groepen 5 t/m 8 in Beilen plaats. Bij slecht weer wordt de sportdag afgelast. Voor de groepen 1 t/m 4 wordt op een nog nader te bepalen ochtend een passende sportdag georganiseerd.

### Sinterklaas

Op of rond 5 december wordt de verjaardag van Sint-Nicolaas gevierd. 's Morgens komt de Goedheiligman bij ons op school. Kinderen, die de basisschool nog niet bezoeken, mogen op het plein van de aankomst getuige zijn. Voor de leerlingen van groep 1 t/m 4 wordt echt alles(!) geregeld. De leerlingen van groep 5 t/m 8 vieren zijn verjaardag in de groep zelf. In deze groepen verzorgt iedere leerling (na loting) voor een andere leerling een surprise, voor een nader af te spreken bedrag

### Kerstviering

Voordat de kerstvakantie start, schenken we aandacht aan het kerstfeest en wel op de laatste donderdagavond voor de kerstvakantie. Alle leerkrachten en leerlingen eten 's avonds op school. Na afloop is er voor de ouders en belangstellenden gelegenheid de diverse lokalen in kerstsfeer te komen bekijken en onder het genot van een kop koffie een praatje te maken met deze en gene.

In de decembermaand wordt er een actie gehouden voor een goed doel.



### IJspret

IJs en weder dienende worden er voor alle leerlingen schaats-/ijspretwedstrijden georganiseerd op de ijsbaan van ijsvereniging "HoLaLa". Onder voorbehoud wordt daarnaast voor de kinderen van groep 5/6 ook schaatsles gegeven op de kunstijsbaan "De Smelt" te Assen.

Met behulp van enthousiaste ouders zorgt de school voor de invulling van deze schaatslessen. Het vervoer wordt ook met behulp van ouders geregeld. De ouderraad neemt de kosten voor haar rekening. De data worden tijdig aangekondigd in het weeknieuws.



### Dammen

Eveneens is er (vanaf de herfst- tot aan de voorjaarsvakantie) voor fervente aanhangers van de damsport van groep 6 t/m 8 gelegenheid mee te doen aan de schooldamclub. Onder leiding van enkele vrijwilligers worden de spelregels en enkele "meesterzetjes" ingeoeffend. Te zijner tijd krijgen de kinderen de gelegenheid zich aan te melden.

In januari zal een selectie van de damclub deel mogen nemen aan het jaarlijkse damtoernooi van de gemeente Midden-Drenthe. De prachtige 7<sup>e</sup> plek bij het N.K. schooldammen pupillen in 2002 en de 15<sup>e</sup> positie bij de N.K. dammen voor welpen in 2005 zullen we niet snel vergeten.

### Typeles

Leerlingen van groep 7 en 8 van onze school stellen we graag in de gelegenheid deel te nemen aan een cursus toetsenbordvaardigheid binnen onze schoolmuren op dinsdagmiddag na schooltijd. De cursus wordt om de twee jaar aangeboden. U ontvangt t.z.t. informatie over de cursus en over de manier van aanmelden. Volledigheidshalve dient wel te worden vermeld, dat de school geen enkele verantwoordelijkheid draagt ten aanzien van inhoud en opzet van de cursus

### Sporttoernooien

Ook het komende jaar willen we onze schoolshirts bij diverse toernooien laten zien. Zodra hierover nader nieuws is, berichten we altijd in het weeknieuws. De teams worden speltechnisch "bijgetraind" en er wordt vooraf ook geoefend. Van de deelnemers verwachten we een positieve houding en sportief gedrag. Leerlingen die laten blijken daar moeite mee te hebben, komen niet voor een vertegenwoordigend team in aanmerking.



## HOOFDSTUK 3: INFORMATIEVERSTREKKING AAN DE OUDERS.

### De ouderraad

De ouderraad overlegt en organiseert samen met het onderwijzend personeel talrijke evenementen. Gemiddeld eens per maand vindt overleg plaats om activiteiten voor te bereiden en na te bespreken. De ouderraad is hierbij spreekbuis namens de ouders en ze komt op voor de belangen van de kinderen.



In de loop der tijd zijn voor de diverse evenementen draaiboeken vastgelegd, die telkens geëvalueerd worden.

De ouderraad kan tevens advies uitbrengen aan de medezeggenschapsraad. Indien u meer informatie wenst omtrent functie en doel van de ouderraad, kunnen onderstaande personen worden benaderd.

In het najaar wordt een zakelijke ouderavond belegd, waarop het jaar- en financieel verslag aan de orde komen. Dan ook vindt de ouderraadverkiezing plaats. De ouderraad stelt een voordracht op, waaruit nieuwe leden die avond door de ouders worden gekozen. Ouders hebben het recht zichzelf ook beschikbaar te stellen.

### De samenstelling van de ouderraad

<b>Voorzitter:</b>	-Dhr. Ronald Hooijer	☎592095
<b>Secretaris:</b>	-Mevr. Sabine Martens	☎592360
<b>Penningmeester:</b>	-Mevr. Willy Heerkes	☎592774
<b>Leden:</b>	-Dhr. Klaas Zwaneveld	☎592690
	-Dhr. Jan Roelevink	☎592001
	-Dhr. Piet Jansen	☎592865
	-Mevr. Herjanke Oostenbrink	☎592418

### Ouderbijdrage

Van de ouders wordt een vrijwillige ouderbijdrage gevraagd. Bij inschrijving wordt hierop eveneens gewezen en ouders dienen op het inschrijvingsformulier via een handtekening aan te geven, dat zij van het vrijwillige karakter van de ouderbijdrage in kennis zijn gesteld.

De bijdrage wordt benut voor de financiering van de diverse activiteiten die mede door de ouderraad worden georganiseerd, zoals sinterklaasviering, kerstfeest, feestelijke ouderavond, schoolschaatsen, sportdag, etc. Scholen mogen een leerling niet weigeren als men deze bijdrage niet wil of kan betalen.

De gelden worden beheerd door de ouderraad, die jaarlijks op de zakelijke ouderavond verantwoording aflegt waaraan deze gelden zijn besteed. De bijdrage bedraagt per kind per jaar:

- Groep 1 t/m 4: € 8,00
- Groep 5 t/m 8: € 10,00

De betaling vindt plaats door middel van automatische incasso.

Via de nieuwsbrief wordt u op de hoogte gebracht van de vermoedelijke datum van afschrijving.

Voor de volledigheid geven we hierbij het rekeningnummer van de ouderraad

**Rabobank Beilen:** rek. nr 30 65 49 417  
**Bij betaling vermelden:** t.n.v. O.b.s. "de Bosvlinder"  
 + groep + naam kind(eren).

### De medezeggenschapsraad

Naast de ouderraad is aan onze school een medezeggenschapsraad verbonden. Drie ouders en drie leden van het schoolteam vormen samen de medezeggenschapsraad. De medezeggenschapsraad is ingesteld om met name de belangen van de kinderen, ouders en leerkrachten te behartigen. De raad overlegt zeer regelmatig met bestuur en directie over belangrijke schoolzaken, zoals

- de besteding van gelden
- onderhoud en verbouw van het gebouw
- het vaststellen van vakanties en vrije dagen
- het personeels- en schoolbeleid



De mr. kan gevraagd en ongevraagd advies geven aan het bestuur en/of de directie. Ten aanzien van de verschillende schoolzaken heeft de mr. instemmings- of

adviesrecht, vastgelegd in het medezeggenschapsreglement. De vergaderingen van de medezeggenschapsraad zijn openbaar en worden vooraf aangekondigd in het weeknieuws.

Ook de onderwerpen van de gemeenschappelijke medezeggenschapsraad (=Gmr.), waarin de medezeggenschapsraden van alle openbare scholen uit de gemeente Midden-Drenthe zitting hebben worden hier besproken. Bij verkiezingen benoemt de mr. een verkiezingscommissie, die alle ouders in de gelegenheid stelt zich voor de mr. verkiesbaar te stellen, in overeenstemming met in het reglement genoemde procedures. Uit haar midden wordt een voorzitter en secretaris aangewezen.

### Samenstelling medezeggenschapsraad

*namens de ouders:*

Dhr. Peter Herder  
 Mevr. Wilma Koers  
 Dhr. Jan Elgersma

voorzitter  
 GMR afgev.  
 lid

☎ 06-53771128  
 ☎ 592337  
 ☎ 592894

*namens het team:*

Mevr Antecla Hoving	lid	☎ 523404
Mevr Helga Beuving	lid	☎ 525939
Dhr. Henk Iwema	secretaris	☎ 592652

### **Informatieavonden.**

In het begin van ieder schooljaar houden de groepsleerkrachten een informatie-avond. We informeren u dan over o.a. de verschillende vakken, de organisatie in de groep en lesmaterialen. Bovendien kunnen (nieuwe) ouders nader kennis maken met de groepsleerkracht(en) van hun kind; tegelijkertijd ook met de overige ouders.

***We raden ten zeerste aan hierbij aanwezig te zijn!***

Dit schooljaar vinden deze avonden plaats op de volgende data :

<b>groep 1/2:</b>	<b>maandag</b>	<b>26 september</b>	<b>19.30 - 20.30 uur.</b>
<b>groep 3/4:</b>	<b>maandag</b>	<b>26 september</b>	<b>20.30 - 21.30 uur.</b>
<b>groep 5/6:</b>	<b>dinsdag</b>	<b>27 september</b>	<b>19.30 - 20.30 uur.</b>
<b>groep 7/8:</b>	<b>dinsdag</b>	<b>27 september</b>	<b>20.30 - 21.30 uur.</b>

*let wel: bovengenoemde eindtijden zijn richttijden.*

### **Rapportage**

De school geeft jaarlijks drie rapporten uit; altijd het weekend voordat de spreekavonden plaatsvinden. Dan ook geven we het schriftelijke werk meteen mee, zodat U er in het weekend inzage in heeft. We vinden het belangrijk dat U zo goed voorbereid op de rapport besprekavond kunt verschijnen.

- ❖ het najaarsrapport verschijnt op:  
vrijdag 09 december 2011.
- ❖ het voorjaarsrapport komt uit op:  
vrijdag 30 maart 2012.
- ❖ het zomerrapport geven we uit op:  
vrijdag 12 juli 2012.

Na verschijning van het rapport volgen de spreekavonden op de maandag en dinsdag daaropvolgend. Vooraf kunt u aangeven welke tijd u het best schikt, waarna u een definitief rooster ontvangt. Bij het zomerrapport worden geen spreekavonden georganiseerd.

Voor iedere leerling wordt 10 minuten uitgetrokken. Indien er aanleiding toe is, kan er met de leerkracht altijd een aparte afspraak worden gemaakt.

## Zakelijke ouderavond

In het najaar vindt altijd de zakelijke ouderavond plaats, waarop ook het jaarverslag en het financieel verslag worden gepresenteerd. Tevens vindt de ouderraadverkiezing plaats. De tijd na de pauze wordt veelal ingevuld door informatie te verstrekken over een bepaald onderwerp aangaande de school en/of opvoeding. De zakelijke ouderavond staat dit jaar medio november op de agenda.

## Feestelijke ouderavond

Voor alle leerlingen en hun ouders wordt één keer per jaar de feestelijke ouderavond gehouden in het dorpshuis.

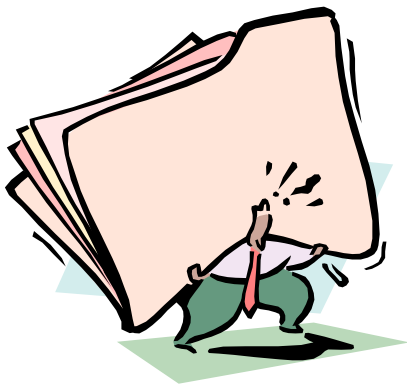
We beginnen om 19.00 uur. Alle leerlingen (en ook leerkrachten /or./mr. leden?) zullen deze avond hun kunsten op het toneel vertonen. In verband met de veiligheid ontvangt ieder gezin twee kaarten. Aan de leerlingen verstrekken we geen kaartjes; zij kunnen altijd naar binnen.



## Informatievoorziening.

De ouders worden gedurende het schooljaar op de hoogte gehouden van alle evenementen en ander schoolnieuws via het weeknieuws, dat iedere vrijdag aan de oudste leerling uit het gezin wordt meegegeven of per mail wordt verzonden. Indien de actualiteit dit noodzakelijk maakt, laten we dit weeknieuws eerder /later verschijnen. Vóór iedere vakantie verschijnt de schoolkrant, met daarin veel eigen werk van de leerlingen. De school heeft ook een eigen website ([www.bosvlinder.nl](http://www.bosvlinder.nl)) Ook hier kunt u veel informatie over de school vinden.

Op het prikbord bij de beide ingangen kunt u ook informatie aantreffen over activiteiten in en rondom de school.



Ook hangt er, als u bij de hoofdingang binnenkomt, een folderrek, waarin regelmatig actuele tijdschriften en foldermateriaal worden opgenomen. (o.a. het blad 'Inzicht' van de Vereniging voor Openbaar Onderwijs).

Wie hierin is geïnteresseerd, mag het betreffende blad lenen. Geef dit s.v.p. wel even door aan de groepsleerkracht. We rekenen erop dat de folder / het tijdschrift de volgende dag weer in de houder staat.

## Informatieavond CITO- eindtoets

Voor de ouders van leerlingen uit groep 8 wordt in januari een voorlichtingsavond georganiseerd over het voortgezet onderwijs en de CITO Eindtoets. Deze, toch wel belangrijke, toets wordt ieder jaar (± begin februari) door de leerlingen van groep 8 gemaakt.

sssst !!!!  
cito toets

Dit schooljaar willen we deze avond op donderdag 12 januari 2012 houden, aanvang 19.30 uur. Vertegenwoordigers uit het voortgezet onderwijs zullen dan ook een nadere toelichting geven op het voortgezet onderwijs. De leerlingen van groep 8 krijgen in de groep zelf een uitgebreide toelichting op het wel en wee in het voortgezet onderwijs. De Cito Eindtoets wordt dit schooljaar afgenomen op 7, 8, en 9 februari 2012.

### **CITO- entreetoets**

De leerlingen van groep 7 doen ieder jaar omstreeks mei mee aan de CITO-entreetoets. Doel is om inzicht te krijgen in de leerprestaties op dát moment. Indien noodzakelijk, is er dan in groep 8 nog gelegenheid om de leerling extra te ondersteunen bij eventuele hiaten.

Betreffende ouders ontvangen van de toetsresultaten een rapport. Ook hiervoor geldt: overleg, als er iets niet duidelijk is!



## HOOFDSTUK 4: REGELING SCHOOLTIJDEN / VRIJE DAGEN.

### De schooltijden

		groep 1	groep 2	groep 3 en 4	groep 5 - 8
maandag:	ocht.	08.30-12.00	08.30-12.00	08.30-12.00	08.30-12.00
	mid.	13.15-15.15	13.15-15.15	13.15-15.15	13.15-15.15
Dinsdag:	ocht.	08.30-12.00	08.30-12.00	08.30-12.00	08.30-12.00
	mid.	13.15-15.15	13.15-15.15	13.15-15.15	13.15-15.15
Woensdag:	ocht.	08.30-12.15	08.30-12.15	08.30-12.15	08.30-12.15
	mid.	vrij	vrij	vrij	vrij
donderdag:	ocht.	08.30-12.00	08.30-12.00	08.30-12.00	08.30-12.00
	mid.	vrij	vrij	13.15-15.15	13.15-15.15
Vrijdag:	ocht.	08.30-12.00	08.30-12.00	08.30-12.00	08.30-12.00
	mid.	vrij	vrij	vrij	13.15-15.15

*Ochtendpauze: 10.15 uur - 10.30 uur Middagpauze: 12.00 uur - 13.15 uur*



Vanaf 8.10 uur kunnen de kinderen op het schoolplein terecht. Fietsen en steps horen dan in het fietsenhok. De eerste schoolbel gaat om 8.25 uur, de middagbel gaat om 13.10 uur. Dan ook mogen de kinderen naar binnen om alvast hun plaats in het lokaal op te zoeken. We willen graag op tijd met de lessen starten. Bij slecht weer laten we de kinderen eerder naar binnen gaan. Als kinderen toch erg vroeg op school komen, dan is er in het fietsenhok gelegenheid te schuilen.

De groepsleerkrachten houden bij aanvang van de les een aanwezigheidsregistratie bij. De inspectie houdt toezicht op de naleving hiervan.

De ouders van de kleuters mogen hun kind(eren) vanaf 8.20 uur en 13.05 uur (niet eerder!) naar binnen brengen, maar wij vragen hen wel om hun kind zo vlug mogelijk aan de zorg van de leerkracht toe te vertrouwen. Blijf dus niet langer in het lokaal dan noodzakelijk! De kinderen staan immers te popelen om hun verhaal aan juf te vertellen en ook het omgekeerde is het geval. De juf wil zo snel mogelijk haar aandacht richten op de kleuters. Wij verzoeken ouders, die hun kind komen brengen of halen, met klem erop toe te zien, dat ze de uitgang niet versperren. Bij de gele streep mogen geen auto's worden geparkeerd. Kortom: wij vragen u rekening te houden met de doorgang van kinderen en er zelf ook op toe te zien, dat er geen gevaarlijke (verkeers)situaties ontstaan.

### Woef, waf, woef... en het schoolplein

(Kleine) Kinderen zijn soms bang voor honden. Graag willen we deze angst zoveel mogelijk wegnemen. Lijn uw hond daarom aan buiten het schoolhek. Het schoolplein is na schooltijd



formeel gesloten. Zolang het spelen na schooltijd niet ontaardt in vernieling/vervuiling, hebben we er geen enkel bezwaar tegen, dat kinderen op het plein vóór de school spelen

Het plein achter de school wordt na schooltijd afgesloten door middel van een hek. De kinderen mogen hier na schooltijd dan ook niet meer spelen.



### **De leerplicht**

In Nederland heeft ieder kind recht op onderwijs dat bij zijn of haar mogelijkheden of beperkingen past. Naast een leerrecht bestaat er ook leerplicht.

Kinderen die in Nederland wonen en onder de leerplichtwet vallen, moeten elke dag naar school. Kinderen zijn vanaf 5 jaar leerplichtig. In de leerplichtwet is geregeld wanneer verzuim van kinderen geoorloofd is en wanneer niet.

- **Verlof buiten de reguliere schoolvakanties:**

Als ouders bijvoorbeeld buiten de schoolvakanties op vakantie willen, is dit in principe niet toegestaan. Een kind kan alleen buiten de gewone schoolvakanties op vakantie als de aard van het beroep van de ouders met zich meebrengt dat zij in geen enkele schoolvakantie weg kunnen. Hiervoor is een verklaring van de werkgever nodig waarin dit wordt omschreven. In dergelijke situaties kan de directeur toestemming geven voor vakantieverlof tot een maximum van 10 schooldagen. Er gelden echter twee beperkingen:

- Het kind krijgt geen verlof in de eerste twee weken van het nieuwe schooljaar;
- Het kind kan maar één keer per schooljaar vakantieverlof krijgen.

Een aanvraag voor verlof dient zo spoedig mogelijk bij de directeur te worden ingediend (bij voorkeur minimaal acht weken van te voren).

- **Verlof in geval van 'Andere gewichtige omstandigheden'**

Soms kan het noodzakelijk zijn dat een kind verlof krijgt in verband met verplichtingen, die niet buiten de lesuren mogelijk zijn, zoals:

- Een verhuizing;
- Een huwelijk of huwelijksjubileum;
- Ernstige ziekte van een naast familielid;
- Overlijden van een naast familielid;

Er wordt geen verlof toegekend in het geval van:

- Familiebezoek in het buitenland;
- Vakantie in een goedkope periode of in verband met een speciale aanbieding;
- Vakantie onder schooltijd bij gebrek aan andere boekingsmogelijkheden;

- Een uitnodiging van familie of vrienden om buiten de normale schoolvakantie op vakantie te gaan;
- Eerder vertrek of latere terugkeer in verband met de (verkeers)drukke;
- Verlof voor een kind, omdat andere kinderen uit het gezin al of nog vrij zijn.

Verlofaanvragen worden altijd individueel beoordeeld.

Een aanvraag voor verlof dient zo spoedig mogelijk bij de directeur te worden ingediend (bij voorkeur minimaal acht weken van tevoren).

- Hoe dient u een aanvraag in?

Aanvraagformulieren voor verlof ingeval van 'andere gewichtige omstandigheden' of verlof buiten de schoolvakanties zijn verkrijgbaar bij de directeur van de school. U levert de volledig ingevulde aanvraag, inclusief relevante verklaringen, in bij de directeur.

De directeur neemt zelf een besluit over een verlofaanvraag voor een periode van maximaal 10 schooldagen. Als een aanvraag voor verlof vanwege "andere gewichtige omstandigheden" meer dan 10 schooldagen beslaat, wordt de aanvraag doorgestuurd naar de leerplichtambtenaar van de woongemeente. De leerplichtambtenaar neemt vervolgens een besluit, na de mening van de directeur te hebben gehoord.

- Niet eens met het besluit

Wanneer uw verzoek om extra verlof wordt afgewezen en u bent het niet eens met dat besluit, kunt u schriftelijk bezwaar maken. U dient een bezwaarschrift in bij de persoon die het besluit heeft genomen.

U krijgt de gelegenheid om uw bezwaar mondeling toe te lichten. Daarna krijgt u schriftelijk bericht van het besluit dat over uw bezwaarschrift is genomen. Bent u het dan nog niet eens met het besluit, dan kunt u op grond van de Algemene Wet Bestuursrecht binnen zes weken schriftelijk beroep aantekenen bij de Arrondissementsrechtbank, sector Bestuursrecht.

- Ongeoorloofd verzuim

Verlof dat wordt opgenomen zonder toestemming van de directeur of de leerplichtambtenaar wordt gezien als ongeoorloofd schoolverzuim. De directeur is verplicht dit aan de leerplichtambtenaar te melden. Die gaat op zoek naar de oorzaak en/of redenen van dat schoolverzuim. Een jongere vanaf 12 jaar is zelf medeverantwoordelijk voor geregeld schoolbezoek. De leerplichtambtenaar beslist of er proces-verbaal wordt opgemaakt.

- **Ziekteverzuim**

Ziekteverzuim is een vorm van geoorloofd schoolverzuim. Als er sprake is van vaker voorkomend ziekteverzuim en er twijfel is over de opgegeven redenen kan het ziekteverzuim protocol worden ingezet. De school schakelt de jeugdarts in, deze roept de ouders en leerling op en neemt eventueel contact op met de huisarts. Afhankelijk van de uitkomst van het onderzoek van de jeugdarts wordt vervolgens de leerplichtambtenaar ingeschakeld. Deze stelt een onderzoek in. Als ouders weigeren mee te werken aan een onderzoek door de jeugdarts wordt melding bij de leerplichtambtenaar gedaan.

### **Verlof voor bezoek huisarts, ziekenhuis, tandarts of therapie**

Een dergelijk bezoek dient u mede te delen aan de betrokken leerkracht. Wel vragen we u om deze afspraken zoveel mogelijk na schooltijd te maken. Hoe minder schoolverzuim, hoe beter.

Indien de afspraak onder schooltijd valt, dan dient u uw kind zelf van school te komen halen. Uit veiligheidsoverwegingen sturen we een leerling nooit alleen naar huis.



### **Ziekte van leerkrachten**

Bij ziekte van een leerkracht proberen voor eventuele vervanging altijd eerst intern een oplossing te zoeken. Lukt dat niet, dan doen we een beroep op een invalleerkracht. In principe sturen we de eerste dag geen kinderen naar huis bij ziekte van een leerkracht. Mocht er echt geen invaller beschikbaar zijn, dan zetten we de leerlingen met zelfstandig werk in een andere groep. Wordt na de eerste dag geen vervanging gevonden, dan sturen we, uit veiligheidsoverwegingen, als eerste de oudste groep naar huis. De leerkrachten hebben afgesproken hoe te handelen, als er eens een groep opgevangen dient te worden.



### **Zieke kinderen**

Bij ziekte van uw kind ontvangen we graag vóór schooltijd bericht. Dat kan telefonisch of via een briefje, dat een ander kind uit het gezin meeneemt. Indien uw kind langer dan één week in het ziekenhuis verblijft, neemt de groepsleerkracht contact met u op voor een bezoek. Als het kind langer dan veertien dagen ziek thuis is, brengen we ook een bezoek. Meldt u ons ook even of uw kind medicijnen dient te gebruiken onder schooltijd? Wij kunnen dan een extra oogje in 't zeil houden.

Uw kind kan natuurlijk ook tijdens de schooluren ziek worden. Als dat het geval is, proberen we eerst de ouders / of het bij inschrijving opgegeven noodadres te bereiken. We vragen u dan het kind op school te komen ophalen. We sturen geen kin-

deren naar huis. Als we niemand kunnen bereiken, waarbij de zieke tijdelijk kan worden opgevangen, blijft het kind op school.



Als medische verzorging onmiddellijk nodig lijkt, en u niet bereikbaar blijkt, dan wordt uw huisarts / tandarts ingeschakeld en proberen we iemand vanuit school als begeleiding mee te laten gaan. Uiteraard brengen we u vervolgens zo spoedig mogelijk van het één en ander op de hoogte.

## Vakanties



Herfstvakantie	17 oktober	t/m	21 oktober	2011
Kerstvakantie	26 december	t/m	06 januari	2012
Voorjaarsvakantie	27 februari	t/m	02 maart	2012
Paasvakantie	06 april	t/m	09 april	2012
Meivakantie	30 april	t/m	04 mei	2012
Hemelvaart	17 mei	t /m	18 mei	2012
Pinksteren	28 mei	t/m	30 mei	2012
TT vrijdag	29 juni	t/m	29 juni	2012
Zomervakantie	23 juli	t/m	02 september	2012



## Vrije dagen.

Er kan tussentijds nog een studiedag worden ingepland, waardoor de leerlingen een vrije dag hebben. Dit zal t.z.t. tijdig in het weeknieuws worden aangekondigd.



## HOOFDSTUK 5: ZORG VOOR DE LEERLING.

---

*Alle kinderen verdienen aandacht en zorg. Wie moeite heeft met een bepaald onderdeel krijgt extra hulp en/of extra oefenstof. Wie goed kan leren willen we graag extra, uitdagende opdrachten aanreiken, teneinde de motivatie tot leren zo hoog mogelijk te houden.*

*Een groepsgewijze uitleg vormt voor ons een goed uitgangspunt voor de les. Als leerkrachten proberen we die leerstof aan te bieden, die het best bij het kind past. Maar dat lukt niet altijd; omdat enerzijds de problemen bij kinderen soms heel complex en verschillend zijn en anderzijds is het voor de leerkracht ook niet altijd zo simpel om optimaal in te kunnen spelen op de individuele behoeften van alle leerlingen. Graag willen we 'onderwijs op maat' aanbieden en derhalve willen en behoren we ons te blijven.*

*Wel hebben we al de volgende maatregelen getroffen om dit onderwijs op maat verder te realiseren:*

### **Leerlingvolgsysteem**

Voor het verzorgen van de lessen maken we gebruik van moderne methoden, waarin regelmatig wordt getest of de leerlingen wel / geen leerachterstanden hebben. Deze toetsen zijn dus afhankelijk van de methode. Hierbij is niet direct duidelijk hoe de prestaties van het kind zijn afgezet tegen zijn leeftijd.

Vandaar dat we de leerlingen van groep 2 t/m 8 ook regelmatig zullen vergelijken met toetsgegevens van landelijke toetsen, die nauwkeurig kunnen inschalen of een leerling op de beoogde ontwikkelingslijn zit. Mocht uw kind dus eens thuis komen met "we hebben een toets gedaan", dan is gekeken of het nodig is om het kind extra hulp te verlenen gezien de stand van zaken op dat moment. Voor de vakken taal, rekenen en lezen wordt gemiddeld 3x per jaar bekeken of het kind nog op de gewenste ontwikkelingslijn zit. We houden deze prestaties nauwkeurig bij. De resultaten worden bijgehouden in het digitaal leerlingvolgsysteem van CITO. Van ieder kind is zo een leerlingvolgdossier beschikbaar. De intern begeleider beheert de dossiervorming. Ouders hebben recht op inzage van dit dossier. U kunt hiervoor een afspraak maken met de directeur of met de intern begeleider. De dossiers blijven echter op school.



## Hulp aan individuele leerlingen

Het komt voor dat een leerling de leerstof niet goed opgenomen heeft of dat het tempo te hoog ligt, of dat een leerling juist extra leerstof krijgt aangereikt om iets dieper op de oefenstof in te gaan. Voor een leerkracht betekent dit dat hij goed moet kunnen omgaan met de verschillen in de groep.

Natuurlijk kunnen niet alle achterstanden door een leerkracht weggewerkt worden. Zo reëel moeten we zijn. Hulp buiten de groep is dan gewenst. Om deze hulp te kunnen verzorgen is mevr. Gerda Strijker enkele dagdelen vrijgeroosterd. Zij stelt samen met de groepsleerkracht een handelingsplan op. We doen er dan alles aan om de leerling weer op het goede spoor te krijgen. Uiteraard ontvangt u, indien noodzakelijk, nader bericht. De taken van onze Intern begeleider (= I.B.-er) bestaan onder andere uit::

- ⇒ *het afnemen van (aanvullende) tests*
- ⇒ *het adviseren van leerkrachten over extra hulpmateriaal*
- ⇒ *het coachen en begeleiden van leerkrachten*
- ⇒ *het individueel begeleiden van een kind*
- ⇒ *het samen met de groepsleerkracht opstellen van handelingsplannen*
- ⇒ *de zorg voor de afname van toetsen binnen de school volgens het schema van de toetskalender*
- ⇒ *het bijhouden van het leerlingenarchief, dat zich in een afsluitbare kast binnen de school bevindt*

Voor alle leerling gegevens geldt overigens, dat ze tot vijf jaar nadat de leerling de school heeft verlaten, op school worden bewaard.

## Dyslexie

Dyslexie betekent: "Ernstige en hardnekkige problemen bij de automatisering van het lezen en/of de spelling". Dyslectici hebben, zelfs als zij extra hulp krijgen, moeite met foutloos en vlot leren lezen en spellen. Dyslexie is onafhankelijk van intelligentie; het komt voor bij normale en hoge intelligentie. Kinderen met dyslexie blijven wat betreft schoolprestaties ver achter bij het gemiddelde niveau. Dit ondanks alle inzet en ijver.

- Wat doet de school wanneer geconstateerd wordt dat een kind dyslexie heeft? Scholen werken met en handelen op basis van het 'protocol leesproblemen en dyslexie' voor groep 1 tot en met 8. De protocollen dyslexie voor het onderwijs zijn in opdracht van het ministerie van OCW ontwikkeld om de signalering van leesproblemen en dyslexie van het basisonderwijs tot en met het hoger onderwijs te systematiseren.

De protocollen zijn een handreiking voor leerkrachten, remedial teachers, logopedisten en andere leesspecialisten in het onderwijs, en geven hen concrete handvatten voor beleid op het gebied van signalering en diagnose, begeleiding en behandeling, compenserende faciliteiten tot de inzet van computerhulpmiddelen.

Doel van de protocollen is een zo goed mogelijke begeleiding van leerlingen met (dreigende) leesproblemen. De protocollen leggen duidelijk uit wat de oorzaken en gevolgen zijn van dyslexie. Het geeft een goed beeld van waar een kind met dyslexie tegenaan loopt en hoe een school daarop in kan spelen.

- **Vergoeding diagnose en behandeling van dyslexie**

Vanaf 1 januari 2009 komen diagnostiek en behandeling van ernstige dyslexie in het basispakket van de zorgverzekering. De vergoedingsregeling wordt stapsgewijs ingevoerd in de periode t/m 2013. De vergoede zorg in verband met ernstige dyslexie geldt in principe voor leerlingen van 7 jaar en ouder in het primair onderwijs. Stapsgewijze invoering betekent concreet dat ouders in 2009 aanspraak kunnen maken op vergoeding van de zorg wanneer deze zorg aanvangt vóór de negende verjaardag van hun kind. Elk kalenderjaar wordt deze leeftijdsgrens met een jaar opgetrokken, totdat in 2013 de zorg wordt vergoed voor alle leerlingen in het primair onderwijs van 7 jaar en ouder en leerlingen in het speciaal onderwijs van 7 t/m 13 jaar.

De vergoede zorg geldt voor leerlingen met ernstige, enkelvoudige dyslexie. Dat wil zeggen dat er bij deze leerlingen, naast dyslexie, geen sprake is van een of meer andere (leer)stoornissen (co-morbiditeit). Is dat wel het geval, dan hebben deze leerlingen uiteraard recht op goede zorg, maar niet op vergoede zorg in het kader van deze regeling. Deze zorg wordt anderszins bekostigd. Als ouders aanspraak willen maken op vergoeding van diagnostiek en behandeling bij ernstige dyslexie, moet de school het leerling-dossier leveren waarmee het vermoeden van (ernstige) dyslexie wordt onderbouwd.

- **Er zijn vijf mogelijkheden voor vergoeding van dyslexiezorg:**

1. via de zorgverzekering, mits er sprake is van *ernstige, enkelvoudige dyslexie*  
Als uw kind niet voldoet aan de hierboven genoemde criteria is vergoeding ook mogelijk:
2. via de GGZ
3. via een aanvullende verzekering voor psychologische hulp
4. via belastingaftrek
5. via de gemeente

## **1. Vergoeding via de zorgverzekering**

Kinderen bij wie intensieve begeleiding op school onvoldoende helpt, hebben een verwijzing naar de zorg nodig. Als ouder meldt u uw kind aan bij een dyslexiebehandelaar die beoordeelt of in het leerlingdossier het vermoeden van ernstige dyslexie door de school voldoende is onderbouwd om tot onderzoek over te gaan. Toont het diagnostisch onderzoek aan dat er bij nader inzien geen sprake is van ernstige dyslexie, dan worden de kosten van het onderzoek niettemin vergoed door uw verzekering.

Contact met verzekeraar

Het is raadzaam van te voren te informeren bij uw verzekering met welke behandelaars zij een contract hebben afgesloten. Kiest u een behandelaar die geen contract heeft, dan kunt u eventueel in aanmerking komen voor restitutie van (een deel van) de kosten die u eerst zelf hebt betaald. Soms heeft u eerst toestemming nodig van uw verzekeraar om aan het traject van diagnostisch onderzoek en behandeling te kunnen beginnen.

Het is een vereiste dat alle behandelaars van 1 januari 2010 werken met het DBC-systeem. Om de kwaliteit te waarborgen zijn twee instituten opgericht: het Kwaliteitsinstituut Dyslexie (KD) of bij het Nationaal Referentiecentrum Dyslexie (NRD).

## **2. Via de GGZ**

Voor kinderen waarbij sprake is van bij dyslexie tegelijk voorkomende problemen bestaat er een mogelijkheid leesbegeleiding te krijgen via de behandeling in de GGZ. De deskundigen binnen de GGZ missen echter vaak de expertise om dyslexie te kunnen diagnosticeren en behandelen. Een uitzondering vormen de Pedologische Instituten zoals de Bascule in Duivendrecht, Herlaarhof in Vught en de Leeskliniek in Rotterdam.

## **3. Via een aanvullende verzekering voor psychologische hulp**

Een dyslexieonderzoek kan ook onderdeel zijn van een psychologisch onderzoek. In dit geval kan een deel van de kosten van het psychologisch onderzoek (tot maximaal 500 euro) worden vergoed. Het onderzoek moet benoemd worden als: een test in verband met leerproblemen waarvoor u eerst bij de huisarts een verwijzing moet vragen.

## **4. Via belastingaftrek**

Komt uw kind niet in aanmerking voor bovengenoemde vergoeding van diagnose en behandeling dan kunt u proberen de kosten van dyslexie als bijzondere uitgaven af te trekken van de belasting. Kijk hiervoor bij Belastingaftrek van kosten dyslexie.

## 5. Via de gemeente

Kunt u de kosten met uw inkomen niet dragen, dan kunt u bij de gemeente een beroep doen op de Bijzondere bijstand.

- **Schoolbestuur**

Ouders die een beschikking willen hebben voor een dyslexieverklaring, maar niet voor één van deze vijf mogelijkheden voor vergoeding in aanmerking komen, moeten de kosten van de dyslexieverklaring zelf betalen. In zeer uitzonderlijke gevallen betaalt het schoolbestuur de kosten voor een dyslexieverklaring. Wilt u hiervoor in aanmerking komen, dan dient u hiervoor een verzoek in bij uw school. De school zal vervolgens in overleg treden met het schoolbestuur en de kwestie voorleggen.

- **Relevante websites**

### *Regelhulp*

Regelhulp geeft een overzicht van zorg, hulp en financiële ondersteuning van verschillende organisaties zoals de gemeente, het CIZ, UWV en UWV WERK- bedrijf. Kijk voor meer informatie op: [www.regelhulp.nl](http://www.regelhulp.nl)

### *Informatie voor school*

Voor scholen staat op de website van het Masterplan de meest actuele informatie rond de vergoedingsregeling: [www.masterplandyslexie.nl](http://www.masterplandyslexie.nl) > klik op Vergoedingsregeling.



### **Weer Samen Naar School**

Weer Samen Naar School is de vlag waaronder basisscholen en scholen voor speciaal onderwijs sinds 1992 met elkaar samenwerken.

Deze samenwerking moet er toe leiden, dat alle leerlingen binnen het reguliere basisonderwijs (zoveel mogelijk) verantwoord en kwalitatief worden begeleid, opdat doorverwijzing naar een school voor speciaal onderwijs als allerlaatste mogelijkheid overblijft.

Om deze doelstelling mede te realiseren ontvangen we extra hulp en (financiële) middelen van het samenwerkingsverband Drenthe Zuid.

Het samenwerkingsverband geeft in haar meerjarencareplan een schets van het samenwerkingsverband en de richtlijnen waarlangs het samenwerkingsverband zich wil ontwikkelen. In het hiervan afgeleide werkplan staan de geplande activiteiten en de inzet van de zorgformatie voor het komend schooljaar vermeld. De hieruit bekostigde ambulante begeleider adviseert en ondersteunt de interne begeleider en verricht zo nodig aanvullend leerlingenonderzoek. Voor belangstellenden liggen de-

ze planningsinstrumenten op school ter inzage Als we het over "Weer Samen Naar School" (= WSNS) hebben, wordt hiermee dus bovenstaande inzet bedoeld.

Voor assistentie kunnen we een beroep doen op:

- Coördinator WSNS: vacant / interim  
☎ 0528-232972
- Ambulant begeleider: Erica Konijnenburg

### **Een jaar overdoen met aangepaste programma's**



Af en toe komen we tot de conclusie, dat alle (extra) inzet onvoldoende effect heeft (gehad). Soms adviseren we ouders dan hun kind de groep een jaar over te laten doen. Op het rapport staat dan vermeld: extra oefenjaar. Dit komt vooral voor als het kind op meerdere ontwikkelingspunten ( lichamelijk en/of emotioneel) geen vooruitgang vertoont ten opzichte van leeftijdsgenoten. We maken vervolgens de afspraak, dat het kind met een

aangepast programma gaat werken. Wat hij al kent verstevigen we, wat nog niet wordt gekend, wordt vanaf een bepaald niveau opnieuw inge oefend.

Indien wenselijk kan ook worden besloten de leerstof van twee groepsjaren over drie kalenderjaren uit te spreiden.

Soms komt het voor, dat een leerling al vroegtijdig aangeeft, dat de leerstof weliswaar te moeilijk is, maar dat hij zich uitstekend handhaaft in de groep. Zo'n leerling haalt dan wellicht het eindniveau van de basisschool niet. We stellen in dat geval een dusdanig aangepast programma op, dat aansluit bij de door ouders en leerling geuite wens richting vervolgonderwijs.

Het te volgen onderwijsprogramma is dus mede sterk afhankelijk van de inzet en mogelijkheden van het kind.

### **Verwijzen naar een speciale school voor basisonderwijs**

In uitzonderingsgevallen verwijzen we een kind door naar een speciale school voor basisonderwijs, zoals die thans wordt genoemd. Aan zo'n verwijzing is natuurlijk een heel proces voorafgegaan (zie bovengenoemde maatregelen). Altijd worden de ouders nauw bij een dergelijke beslissing betrokken. Zij moeten hiervoor toestemming geven en het kind aanmelden.

### **Leerlingen met een handicap / rugzakje**

#### **Met een rugzakje naar een "gewone-school-om-de-hoek".**

Vanaf 1 augustus 2003 is voor kinderen met een handicap het rugzakje in het onderwijs van start gegaan. Dit wordt ook wel leerling gebonden financiering (LGF) genoemd. Hiermee kunnen kinderen die een indicatie hebben voor speciaal onderwijs toch naar een reguliere school. Het rugzakje is alleen bestemd voor onder-

wijsactiviteiten. Voor vormen van aanvullende hulp kunnen ouders een persoonsgebonden budget aanvragen.

Kinderen met een visuele handicap komen niet voor een rugzak in aanmerking.

- Wat zit in het rugzakje?

Voor het primair onderwijs kan de school per week per kind rekenen op:

- Geld voor extra formatie (afhankelijk van de inschaling, ongeveer 2,5 lesgebonden uren);
- Geld voor ambulante, onderwijsdidactische begeleiding van het REC, behalve RT ( 3 uur);
- Ongeveer € 959,00 (per kind per jaar) voor deskundigheidsbevordering of aanpassen van lesmateriaal. Een en ander is afhankelijk van de uitkomst van de indicatie.

- Wie indiceert?

De Commissie van Indicatiestelling van het Regionaal Expertise Centrum indiceert. Ouders kunnen bezwaar tegen de uitkomst van de indicatie aantekenen. Na een positieve beschikking kunnen ouders een keuze voor een school maken.

- Wie beheert het rugzakje?

Het geld uit de rugzak wordt overgemaakt aan de school. Als de school instemt met de plaatsing, stelt de school een handelingsplan op. Dit gebeurt in overleg met de ouders en het REC. Ouders en de school ondertekenen het plan.

- Toelating van kinderen met een handicap of stoornis

Deze school staat open voor leerlingen met een handicap of stoornis. Toelating geschiedt na uitvoerig overleg met ouders, het team en de begeleidende instanties. Hierbij staat het belang van het kind, maar ook de mogelijkheden van de school om het ontwikkelingsproces van het kind te ondersteunen centraal. Vanuit de praktijk is gebleken dat het niet altijd mogelijk is om kinderen met een handicap toe te laten of om kinderen die wel zijn toegelaten de gehele basisschoolperiode te handhaven. Redenen hiervoor zijn o.a.:

- de groepsgrootte
- de samenstelling van de groep
- de competenties van de groepsleerkracht(en)
- de aard van de hulpvraag die het kind heeft

Na goed overleg met alle betrokkenen / instanties wordt dan besloten de leerling naar een andere openbare basisschool in Midden-Drenthe of naar een speciale basisschool te verwijzen. Centraal staat steeds opnieuw: Wat verwachten de ouders en wat kun je als school waarmaken?

Voor verdere info wordt verwezen naar: [www.minocw.nl/rugzakje](http://www.minocw.nl/rugzakje) of [www.oudersenrugzak.nl](http://www.oudersenrugzak.nl)

### **Passend onderwijs en 1-zorgroute**

De zorg voor leerlingen op de scholen staat volop in de aandacht. De onderwijsinspectie kijkt er uitgebreid naar tijdens de inspectiebezoeken op de scholen. Maar ook bij de landelijke politiek staat de leerlingenzorg volop in de aandacht. De Wet Passend onderwijs treedt op 1 augustus 2013 in werking. Onder de Wet krijgen scholen een zorgplicht waardoor leerlingen een zo goed mogelijk passend onderwijsaanbod krijgen op de school van aanmelding of een andere school in de regio. De bestaande samenwerkingsverbanden worden herzien. Scholen gaan samenwerken in regionaal ingedeelde samenwerkingsverbanden. De regionale indeling wordt landelijk vastgesteld. De scholen moeten zorgprofielen ontwikkelen. Op grond van deze zorgprofielen wordt binnen de samenwerkingsverbanden afspraken gemaakt over de verdeling van middelen en de geboden zorg aan leerlingen. De onderwijsinspectie zal toezicht houden op samenwerkingsverbandniveau.

Als opstap naar de invoering van de Wet Passend onderwijs geldt de invoering van de 1-zorgroute. De 1-zorgroute houdt in dat scholen en alle betrokkenen bij de leerlingenzorg een herkenbare, eenduidige route ontwikkelen. Met de 1-zorgroute wil men niet alleen risicoleerlingen op een zo vroeg mogelijk tijdstip signaleren en zo onderwijsproblemen aanpakken, maar de onderwijsbehoeften van élk kind in kaart brengen. Deze onderwijsbehoeften zijn het uitgangspunt voor het samenstellen van het onderwijsaanbod in de vorm van een groepsplan. De 1-zorgroute leert leerkrachten hoe zij met de verschillen tussen leerlingen kunnen omgaan. Praten en denken vanuit onderwijsbehoeften, in plaats vanuit kindkenmerken. Onderwijsbehoeften formuleer je door aan te geven wat een kind nodig heeft om de volgende stap in zijn ontwikkeling te kunnen zetten. De 1-zorgroute streeft naar een verschuiving naar proactief denken en hanteert een werkwijze waarbij de leerkracht vooraf nadenkt over wat een kind nodig heeft om de gestelde doelen te bereiken. De route heeft betrekking op zowel de interne zorg op school, als de externe zorg buiten de school.

### **Zorgadviesteam (ZAT)**

Voor leerlingen en hun ouders die hulp en advies hebben van zorginstellingen kan het van groot belang zijn dat er afspraken komen tussen de school en de zorginstelling om de speciale zorg voor uw kind volgens een zelfde goede lijn te laten verlopen. Voor deze kinderen -en soms ook voor hun ouders- werken onderwijs en zorg samen.

- De interne zorgstructuur van de school

Waar kan de leerkracht terecht als hij zich zorgen maakt over een kind?

Op onze school is dit: de intern begeleider, de schoolarts en schoolmaatschappelijk werk.

Met deze mensen kan er in en om de school veel zelf opgelost worden.

De schoolmaatschappelijk werker kan bijvoorbeeld het contact onderhouden met wijkteams of buurtnetwerken.

De intern begeleider kan terecht bij het zorgteam van het samenwerkingsverband van waaruit ambulante begeleiding geboden kan worden.

- Externe zorgstructuur

Bij meervoudige problematiek kan de school -indien bovenstaande lijnen niet of onvoldoende lopen- terecht bij het ZAT, het zorgadviesteam.

In dit team zijn instellingen vertegenwoordigd, die toe kunnen leiden naar zorg en onderwijs en de afstemming daarvan in gang kunnen zetten.

In Hoogeveen bestaat het ZAT uit Bureau Jeugdzorg, GGD, GGZ, Accare, MEE, leerplicht en RENN4.

- Het ZAT

Het ZAT is een poule van deskundige mensen, waar de coördinator van het zorgteam van het samenwerkingsverband gebruik van kan maken.

Op grond van de aangemelde kinderen en hun problematiek kan de voorzitter bepalen welke partijen betrokken moeten zijn bij het vinden van oplossingen.

Voor de aanmeldingen van kinderen voor een ZAT bespreking dienen de ouders toestemming te verlenen.

## **Logopedie**

De logopediste screent voor de zomervakantie de kinderen van groep 1, die in het volgende schooljaar naar groep 2 gaan.

De kinderen komen om de beurt 10 à 20 minuten bij de logopediste.

Daarbij wordt onder andere gelet op:

- stem / ademhaling.
- gehoor / luistervaardigheid
- taal, zowel het begrijpen van opdrachten als het zelf maken van zinnen.
- uitspraak, vloeiend spreken
- monddrag, zoals o.a. duimzuigen.

Tevens worden de leerlingen uit groep 3 t/m 8 van de controlelijst bekeken en met de leerkrachten doorgesproken. Op verzoek van de ouders zelf kan, na overleg met de leerkracht, ook naar een kind worden gekeken. Goede taal- en spreekvaardigheid zijn onder andere voorwaarden voor een succesvolle schoolloopbaan. Na de zomervakantie beginnen de behandelingen; deze vinden één keer per week op school plaats, in overleg met de ouders. Er zijn geen extra kosten aan deze hulp

verbonden. Mocht uw kind voor behandeling in aanmerking komen, dan krijgt men van de logopediste een uitnodiging voor een gesprek. Een behandeling wordt nooit begonnen voordat ouders daarvoor toestemming hebben gegeven. Mochten er vragen zijn over de spraak-/ taalontwikkeling van uw kind, dan kan altijd contact opgenomen worden met de groepsleerkracht, waarna de logopediste ingeschakeld kan worden.

De logopedist voor onze school is:

- Mevr. Guda Faber, ☎ 050 - 3180773

### **Jeugdgezondheidszorg**

Uw kind is tot zijn 4<sup>de</sup> jaar regelmatig op het consultatiebureau van Icare geweest. Voor kinderen van 4 tot 19 jaar wordt deze zorg voortgezet door de sector jeugdgezondheidszorg(JGZ) van de GGD. Het team JGZ bestaat uit de jeugdarts, de jeugdverpleegkundige en de assistente. Op veel scholen werkt ook een logopediste vanuit de GGD.



### **De screening**

Uw kind wordt tijdens de basisschoolperiode in groep 2 en in groep 7 gescreend door de assistente. U krijgt hiervoor vanzelf een uitnodiging.

Voorafgaand aan de screening ontvangt u nadere informatie en een vragenlijst. In deze vragenlijst vragen wij onder andere toestemming om uw kind te mogen onderzoeken. Geeft u geen toestemming dan wordt uw kind niet uit de klas gehaald door de assistente maar wordt u samen met uw kind uitgenodigd voor het spreekuur van de jeugdverpleegkundige.

### **Spreekuren**

De jeugdarts en de jeugdverpleegkundige houden regelmatig spreekuren op school. Het spreekuur is bedoeld voor alle kinderen van de basisschool, dus ook voor de kinderen die niet in groep 2 of groep 7 zitten. U kunt zelf een afspraak maken voor het spreekuur. Ook een leerkracht of de intern begeleider kan in overleg met de ouders een kind aanmelden voor het spreekuur.

Vragen over gezichtsvermogen, gehoor, groei, ontwikkeling, gedrag en chronische ziektes kunt u met de jeugdarts bespreken. De jeugdverpleegkundige kan u helpen bij vragen rondom opvoeding, psychosociale problemen, pesten, faalangst, overgewicht, voeding en zindelijkheid.

Bij spraak/taalproblemen kan de logopediste worden ingezet.

Het spreekuur is in principe op de eigen basisschool of op een nabijgelegen locatie.

De school weet op welke dagen het spreekuur van de jeugdarts en de jeugdverpleegkundige wordt gehouden. U kunt zich aanmelden voor het spreekuur via onderstaand telefoonnummer of e-mail adres. Wilt u daarbij wel de naam en geboortedatum van uw kind en de naam van de school vermelden?

Vragen?

Heeft u nog vragen of wilt u advies dan kunt u altijd contact met ons opnemen via onderstaande gegevens:

**JGZ Assen**

0592-306317 op werkdagen tussen 08.30 - 14.00 uur

[Jgz.assen@ggddrenthe.nl](mailto:Jgz.assen@ggddrenthe.nl)

voor scholen in de gemeenten: Aa en Hunze, Assen, Midden Drenthe, Noordenveld en Tynaarlo

### **Steeds op zoek naar kwaliteitsverbetering**

Vanaf 1999 zijn scholen verplicht een schoolplan op te stellen. Hierin wordt onder meer aangegeven hoe men op school de kwaliteit van het onderwijs hoog wil houden. Dit schoolplan is bij ons ter inzage. Thans werken we met het schoolplan dat voor de periode 2007-2011 is vastgesteld. Er staat in vermeld hoe we de kwaliteit van ons onderwijs willen waarborgen voor deze periode. Op een aantal manieren werkt o.b.s. "de Bosvlinder" verder aan verbetering van de kwaliteit van het onderwijs:

#### ⇒ **Werken met verantwoorde methoden**

In onze school streven we altijd naar het gebruik van moderne lesmethoden. Bij de aanschaf van nieuwe methoden letten we o.a. op aantrekkelijkheid, toetsing, of er voldoende oefenstof aanwezig is en hoe de leerstof wordt aangeleerd en of de methode wel voldoet aan de kerndoelen.

Belangrijk vinden we ook of kinderen er zelfstandig mee aan het werk kunnen.

#### ⇒ **Voortdurend bekwamen van personeel**

Nog belangrijker dan goede methodes vinden we de mensen die op een school werken.



De leerkrachten werken niet op eigen houtje; ze besteden veel tijd aan samenwerking en overleg. Nieuwe ontwikkelingen volgen we op de voet. Regelmatig worden hiervoor informatiemiddagen bijgewoond. Van leerkrachten wordt verwacht dat zij zo'n 10% van hun aanstellingstijd besteden aan deskundigheidsbevordering. (b.v. na-/bijscholingscursussen, bijhouden vakliteratuur, nieuwe methoden, klassenmanagement e.d. ).

### ⇒ **Consequent volgen van de resultaten van de leerlingen**

Een derde manier om de kwaliteit te borgen is het werken met toetsen. Door op vaste momenten te toetsen en de gegevens te bewaren in het leerlingvolgsysteem krijgen we waardevolle informatie over een leerling en over het groepsniveau. Onder meer zien we hoeveel een kind in een bepaalde periode heeft bijgeleerd en hoe het niveau van de groep afsteekt ten opzichte van landelijke resultaten.

In de rapporten staan de resultaten van de toetsen nu ook vermeld. We vinden dat ouders daar recht op hebben, tevens eist het van de leerkracht dat hij constant alert blijft op de vorderingen van het kind.

### ⇒ **Kwaliteitsverbetering dankzij het schoolplan**

Ieder schooljaar staan er een aantal onderwerpen centraal, die worden afgeleid van het schoolplan. Voor het schooljaar 2011-2012 volgt hier een samenvatting van onze plannen:

- Werken met het digibord
- Toewerken naar de één-zorg route d.m.v. groepsplannen.
- Methode sociaal emotionele vorming
- Nieuw screeningsinstrument voor sociaal emotionele vorming
- Invoering nieuw schoolrapport
- Behandelen van vier kwaliteitskaarten
- Opvangen hiaten rekenmethode

Kortom, ook het komend schooljaar zullen we ons heus niet hoeven te vervelen. We houden u omtrent bovenstaande op de hoogte.



## HOOFDSTUK 6: WAT WE VERDER NOG WILLEN MELDEN.

---

### Afspraken binnen de school

Eén van onze uitgangspunten is dat kinderen met plezier naar school gaan. Voor een goede sfeer zijn schoolregels nodig, die van jongs af aan geleidelijk en regelmatig met de kinderen worden doorgesproken en inge oefend. Als team willen we dat die regels in alle groepen eenduidig worden toegepast. We maken met de kinderen afspraken over hoe ze zich dienen te gedragen in de klas, in de gang en op de speelplaats. De omgangsafspraken die wij hanteren, zijn afgeleid van onze algemene uitgangspunten.

We volstaan hier met het noemen van de meest belangrijke; in ons werkplan staan deze verder uitgewerkt. In de school wijzen strips de leerlingen ook op onze voornaamste gedragsregels, zoals daar zijn:

- *Iedereen hoort erbij, hoe meer zielen hoe meer gein.*
- *We luisteren naar elkaar; gaat het vervelen, dan zeg je het tegen hem of haar.*
- *Met hetzelfde gemak, gooien we het afval in de prullenbak.*
- *We blijven van elkaars spullen af, tenzij er met elkaar wordt overlegd.*
- *Onder de les mag niet worden gegeten of gedronken; hiervoor ruimen we net vóór de ochtendpauze in de groep tijd in.*  
*Tijdens de pauzes mogen de kinderen het schoolplein niet verlaten. Ballen, die buiten het hek belanden, mogen pas na toestemming van de pleindienst worden opgehaald.*
- *Buitenkleding (ook petten) wordt aan de kapstokken gehangen. De leerlingen krijgen van school aan het begin van het schooljaar goed functionerend schrijfgerei, waarmee al het schriftelijk werk gemaakt dient te worden. Na de les worden pen en potlood opgeborgen in een pennenbakje. Tafels worden bij het verlaten van de ruimte leeg achtergelaten. Eigen schrijfmateriaal is beperkt toegestaan. De vakken worden anders te vol.*
- *Moedwillig vernield schoolmateriaal dient tegen kostprijs / reparatiekosten te worden vergoed. (vulpen € 5,60)*  
*We zorgen met zijn allen voor een nette schoolomgeving.*
- *Mobiele telefoons en gevaarlijke voorwerpen zijn op school niet toegestaan. We nemen ze in en aan het eind van de dag worden ze teruggeven. Bij een 2e constatering wordt het attribuut een week ingenomen.*



## Drinken en fruit

's Morgens kunt u uw kind(eren) schoongemaakt fruit, een beker/pakje drinken en / of een koekje of iets dergelijks meegeven.

Om de welbekende redenen adviseren we geen snoepgoed! Geef ook niet teveel mee!

Tijdens de pauzes eten en drinken de leerlingen in hun eigen lokaal. De kinderen van de groepen 3 t/m 8 spelen in de pauze, altijd onder toezicht, op de speelplaats. Bij slecht weer blijven ze in de pauze binnen.

Voorzie bekers en/of trommeltjes en (de originele Bosvlinder rug-)tassen zo nodig van naam; dat voorkomt zoekraken.

## Vervoer per auto

De afspraak is dat er niet meer dan drie kinderen op de achterbank (in de gordels) van een auto mogen zitten. Vanaf 1 maart 2006 moeten kinderen kleiner dan 1,35 meter in een goedgekeurd kinderzitje worden vervoerd. Volwassenen en kinderen groter dan 1,35 meter moeten de autogordel om en mogen zonodig ook een kinderzitje (zittingverhoger) gebruiken. **Bij ons horen de kinderen dus altijd in de gordel te zitten.** Tijdens de schoolreizen en andere uitstapjes geldt een schoolongevallenverzekering. Kapotte kleding en/of attributen worden hiermee niet vergoed. Ouders dienen zich hiertegen zelf te verzekeren. Tevens dient een geldende inzittendenverzekering te worden afgesloten. Ouders, die bezwaren hebben tegen deze wijze van vervoer, dienen dit schriftelijk in de eerste week van het nieuwe schooljaar kenbaar te maken bij de directeur van de school, die vervolgens de mr. / or. hieromtrent nader informeert.

## Verzekering

Het schoolbestuur heeft voor alle leerlingen een scholierenongevallenverzekering afgesloten gedurende de schooluren. Ook tijdens de schoolreizen, sportevenementen en overblijven zijn de leerlingen dus tegen ongevallen verzekerd. Materiële schade wordt op basis van deze verzekering dus niet vergoed! Voor schade aan / verlies van kleding, ontstaan tijdens buitenspel, kent de school ook geen verzekering.

Indien uw kind onverhoopt een ongeval tijdens schooltijd overkomt, kan de directeur een begeleidende rol spelen bij het indienen van een schadeclaim.

Indien er door het doen of laten van een leerling schade ontstaat, kan hij/zij die schade heeft geleden, de ouders van het kind, dat deze schade heeft veroorzaakt, aansprakelijk stellen. Als school kunnen we daar hooguit een bemiddelende rol inspelen.

## Overblijven

De school biedt gelegenheid uw kind te laten overblijven tussen 12.00 u. - 13.15 u. Er kan in principe



op elke dag worden overgebleven; behalve op woensdag en op studie- en vakantie-dagen. De zorg voor het overblijven ligt bij de school en is gedelegeerd aan ouders. De kinderen dienen zelf eten en drinken mee te nemen. De collectief afgesloten schoolongevallenverzekering geldt ook tijdens deze middagpauzes. Als uw kind incidenteel overblijft, moet u dat aan het begin van de week doorgeven aan school. U kunt daarvoor mw. Snippe bellen (tel. 592654/06-51141451), die de coördinatie verzorgt. Als op vaste tijdstippen wordt overgebleven, hoeft dat natuurlijk niet telkens gemeld te worden. Wij maken hiervan een notitie, zodra dat aan ons kenbaar wordt gemaakt. We vinden het wel prettig dat vaste overblijvers worden afgemeld wanneer ze niet komen. (tel. 592654/06-51141451)

De kosten voor het overblijven zijn € 2,00 per keer. Hiervan worden de kosten voor een overblijfouder betaald en ook wordt speelmateriaal voor de overblijvers ingekocht. In het begin van het schooljaar kunt u een strippenkaart aanschaffen voor zowel de regelmatige als de onregelmatige overblijvers. Deze kaart geldt voor 10 keer overblijven en kost € 20,00

De kaart kan alleen via de bank (nr. 3738.17.401) onder vermelding van overblijven + naam kind(eren)) betaald worden. Er wordt niet meer gewerkt met contant geld.

De strippenkaart wordt bij inschrijving uitgereikt en staat op naam van het gezin. De kaart wordt per keer afgetekend. Aan het eind van een schooljaar gaan overgebleven strippen mee naar het volgende jaar. Bij groep 8 leerlingen vindt terug-gave plaats.

Als de strippenkaart bijna vol is, bericht de overblijfcoördinator, dat een nieuwe strippenkaart aangeschaft dient te worden.

### **Overblijfregels**

- Kinderen kunnen alleen overblijven indien ze tijdig zijn aangemeld.
- Overblijvende kinderen verblijven in de "Aole School".
- Samen met de overblijfouders wordt aan het begin van het schooljaar afgeperkt welke uniforme afspraken in school gelden.
- Overblijvende kinderen mogen in de pauzes niet naar huis en/of het schoolplein verlaten.
- Problemen worden via de overblijfouder aan de betreffende coördinator doorgegeven, zonodig ook aan de directie.
- Na het eten kunnen de tanden worden gepoetst.

Indien de overblijfregels niet correct worden nageleefd, kan een leerling van de overblijfgeregeling worden uitgesloten.

### **Schoolbestuurlijk beleid ten aanzien van het overblijven**

Het schoolbestuur is wettelijk verantwoordelijk voor de tussenschoolse opvang (het overblijven) op de openbare basisscholen in Midden-Drenthe. Dit betekent het volgende ten aanzien van:

## Organisatie en aansturing:

- - elke school heeft een overblijfgeregulement
- elke school heeft een overblijfcoördinator die de aansturing regelt
- er is een bovenschoolscoördinator die regelmatig overleg voert met de scholen m.b.t. de tussenschoolse opvang.
  
- Omvang en continuïteit:
  - er is een scholingsplan voor de overblijfcoördinator en de overblijfkrachten
  - alle overblijfkrachten vragen een verklaring omtrent het gedrag aan
  - voor werving en selectie van nieuwe overblijfkrachten kan de bovenschoolscoördinator worden ingezet
  - de richtlijn is 1 overblijfkracht per 15 kinderen
  
- Financiën:
  - de bijdrage die ouders betalen voor het overblijven varieert tussen de € 1,- en € 2,-;
  - de vergoeding die overblijfcoördinatoren en overblijfkrachten ontvangen varieert tussen de € 7,- en € 9,- per keer;
  - er wordt gewerkt met periodieke betalingen (via incasso of acceptgiro's) en strippenkaarten voor minimaal 10 x voor incidentele overblijvers;
  - er komt een voor alle scholen transparante en eenduidige financiële administratie en manier van verantwoording afleggen;
  - de kosten voor het overblijven dienen in principe betaald te worden uit de vergoeding die de school van de ouders ontvangt voor het overblijven. Het uitgangspunt is een dekkende exploitatie op schoolniveau. Indien dan nog een tekort is kan een beroep gedaan worden op de overheidsmiddelen die het schoolbestuur voor het overblijven ontvangt;
  
- Ruimte en materialen:
  - er wordt overgebleven in een ruimte in of rondom de school
  - vanuit de overheidsmiddelen wordt geld gereserveerd voor (beperkte) investeringen in de aanpassing van de overblijfruimte(s) en spelmaterialen;
  - het veiligheidsbeleid m.b.t. het overblijven wordt op schoolniveau vorm gegeven.
  
- Communicatie:
  - als er overblijfnieuws is dan wordt dit opgenomen in de nieuwsbrief van de scholen;

- scholen zoeken zelf naar mogelijkheden om de communicatie tussen overblijf en ouders te verbeteren.

Indien er klachten zijn over het overblijven, wordt u verzocht in eerste instantie hierover contact op te nemen met de directeur van de school. Mocht u er desondanks niet uit komen dan kunt u contact opnemen met de bovenschools coördinator TSO, werkzaam op het stafbureau (0593 - 535 100).

Wijzigingen in overblijfbeleid op schoolniveau worden door de oudergeleding van de medezeggenschapsraad goedgekeurd en op bovenschools niveau door de gemeenschappelijke medezeggenschapsraad.

### **Buitenschoolse opvang**

Net als alle basisscholen in Nederland draagt vanaf 1 augustus 2007 het Openbaar Basisonderwijs Midden-Drenthe zorg voor de organisatie van kinderopvang in de zin van de Wet Kinderopvang, op schooldagen, gedurende de voor- en naschoolse periode, tussen 7.30 uur en 18.30 uur, indien een of meer ouders hierom vragen. Het doel is opvangvoorzieningen voor ouders en kinderen toegankelijker te maken.

- **Opvang voor het openbare basisonderwijs in Midden-Drenthe**

Voor de scholen van het openbaar basisonderwijs heeft het bestuur afspraken gemaakt met twee kinderopvangorganisaties. Afhankelijk van de mogelijkheden op school en in de omgeving zal de kinderopvang plaatsvinden op school of op een nabere locatie in de buurt. Uw kind kunt u via deze organisaties aanmelden voor de BSO.

1. De **Stichting Prokino**, professionele kinderopvang, zal bij voldoende aanmeldingen van leerlingen op of rondom de school een buitenschoolse opvangplek creëren. Op dit moment heeft Prokino in Bovensmilde in het schoolgebouw van o.b.s. de Meenthe een mooie ruimte waar BSO wordt aangeboden. Ook in Beilen heeft Prokino een locatie gevestigd. Deze BSO vindt plaats op het schoolplein van de G.A. de Ridderschool. In Westerbork heeft Prokino op het schoolplein van o.b.s. de Lindelaar ook een locatie gevestigd, waar ook leerlingen van o.b.s. 't Leerhoes in Zwiggelte naar toe gaan. Voor informatie en vragen kan men terecht via de website: [www.prokino.nl](http://www.prokino.nl)

2. **KidsCasa**, (voorheen SKCN), verzorgt voor ons in Midden-Drenthe gastouders. Op plekken waar geen kinderopvang op locatie wordt aangeboden, kan een gastouder enkele kinderen wel opvangen. In Nieuw-Balinge en Hooghalen zijn gastouders van Kids Casa actief.

Voor informatie en vragen kan men terecht via de website: [www.kidscasa.nl](http://www.kidscasa.nl)

Tenslotte is er op een enkele school sprake van kinderopvang door ASKA. Dit betreft dan situaties waarin openbare en bijzondere basisscholen samenwerken voor wat betreft de kinderopvang. In het geval hiervan op uw school sprake is, kunt u hiervoor contact opnemen met de directeur van uw school.

- **Wat zijn de kosten voor de BSO?**

De kosten van de kinderopvang zijn afhankelijk van de hoogte van uw inkomen. De overheid betaalt mee aan buitenschoolse opvang en de hele dagopvang door middel van een vergoeding van de Belastingdienst. De hoogte van deze vergoeding is afhankelijk van de hoogte van uw inkomen. De bijdrage van de werkgever wordt tevens vergoed via de belastingdienst. Deze werkgeversbijdrage is 1/6 deel per werkgever. Indien u in uw gezinssituatie met twee werkgevers te maken heeft, ontvangt u  $2 \times 1/6$  deel is  $1/3$  deel werkgeversbijdrage.

De Gemeente Midden-Drenthe betaalt in sommige gevallen ook een deel van de kosten (bijvoorbeeld voor alleenstaande ouders die studeren). Indien u meer informatie wilt over de kosten van buitenschoolse opvang en kinderopvang dan kunt u contact opnemen met stichting Prokino of KidsCasa. Op de websites van beide organisaties kunt u hierover informatie vinden.

Voor informatie over de kinderopvangtoeslag kunt u kijken op de site van de belasting: [www.toeslagen.nl](http://www.toeslagen.nl) of u kunt contact opnemen met de belastingtelefoon 0800 - 0543.

### **Centrum voor jeugd en gezin**

Iedere gemeente in Nederland gaat een Centrum voor Jeugd en Gezin openen. In Midden-Drenthe wordt het CJG halverwege 2011 geopend. Bestaande organisaties zoals Icare Jeugdgezondheidszorg 0-4 jarigen, GGD Jeugdgezondheidszorg 4-19 jarigen, School Maatschappelijk Werk NoorderMaat, Bureau Jeugdzorg en onderdelen van Welzijn Midden-Drenthe vormen samen het Centrum voor Jeugd en Gezin.

Het CJG biedt informatie, voorlichting, pedagogische adviezen en lichte hulp aan kinderen en ouders met betrekking tot opgroeien en opvoeden. Ouders en kinderen kunnen bij het CJG terecht met vragen om informatie, voor advies of voor hulp. Het CJG biedt zelf lichte vormen van kortdurende hulp en begeleiding. Met die jeugdigen en of ouders die hulp of begeleiding nodig hebben, bepaalt het CJG samen welke vorm van advies, begeleiding of hulp het beste bij het kind en of ouders passen. Het CJG regelt en begeleidt ook de verwijzing en toeleiding naar organisaties die andere hulp of zwaardere vormen van hulp of zorg bieden. Om de trajecten en verwijzingen soepel en snel te laten verlopen, werkt het CJG samen met

onder andere de scholen, peuterspeelzalen, kinderopvang, huisartsen in de gemeente en zorgaanbieders binnen en buiten de gemeente.

- Het CJG is bereikbaar:

U kunt contact opnemen met de CJG medewerkers van de Jeugdgezondheidszorg en het School Maatschappelijk Werk. Na de officiële opening kunt u ook contact opnemen met de Balie van het CJG aan de Nassaukade of via de Website CJG.

- Front Office CJG, Nassaukade 4, 9411 KG Beilen, telefoonnummer wordt nader bekend gemaakt.
- Website: [www.cjgmiddendrenthe.nl](http://www.cjgmiddendrenthe.nl) (operationeel vanaf 1 juli 2011)
- Via de Jeugdgezondheidszorg:
  - algemeen nummer 0592-306317
  - Schoolarts: Jan Careman: 06 50450147
  - Jeugdverpleegkundige: Marloes Oosterman: 06 52593601
- Via het School Maatschappelijk Werk:
  - Algemene nummer: 0593-522 262
  - School Maatschappelijk Werker van de school: nummer via school op te vragen.
- Via de spreekuren van de Jeugdgezondheidszorg of School Maatschappelijk Werk in de school (data en tijden bekend bij de school)
- Bij crisis kunt u het crisisnummer van het Algemeen Maatschappelijk Werk bellen: 0522 -279944

Wanneer kunt u contact opnemen?

U contact opnemen met de Jeugdgezondheidszorg of School Maatschappelijk Werk van het CJG als u vragen heeft over de ontwikkeling, gezondheid of opvoeding van uw kind of als u hulp nodig heeft van het CJG voor problemen van u zelf of van uw kind. Vragen staat vrij en geen één vraag is vreemd.

Het maakt niet uit met welke medewerker van het CJG u belt. De CJG medewerker zorgt ervoor dat u bij de juiste persoon terecht komt. U kunt ook via de school een afspraak laten inplannen met de CJG medewerkers of de CJG medewerkers aanspreken op het moment dat zij op school zijn (zie voor tijden de nieuwsbrieven van de school).

### Verjaardagen

Aan de verjaardag van uw kind wordt in de groep de nodige aandacht besteed. Als een kind zijn groepsgenoten en de leerkracht wil trakteren, kan dat. We stellen een gezonde traktatie erg op prijs. (b.v. stukje worst, fruit, kaas) Een "versierde" traktatie (prikker) wordt ook nog altijd door de leerlingen gewaardeerd.

Eenjarige leerling, krijgt van de groepsleerkracht een verjaardagskaart met alle namen van de teamleden.

Als de leerkracht zijn / haar verjaardag viert, mogen de kinderen die dag verkleed op school komen. Hiervan wordt vooraf melding gemaakt (b.v. in het weeknieuws).

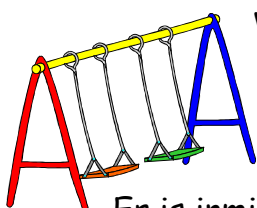
### Fietsen en steppen

In de fietsenstalling is helaas geen ruimte voor alle fietsen. Daarom dienen kinderen uit de directe schoolomgeving lopend naar school te komen. De school stelt zich niet aansprakelijk voor ongelukken en eventuele diefstal in en vanuit het fietsenhok.

Om ongelukken te voorkomen, is afgesproken dat op het schoolplein niet mag worden gefietst/gestept. De fietsen / steps dienen keurig in het fietsenhok te worden gezet. Het eerste fietsenhok is voor de kinderen van groep 5 t/m 8; het achterste fietsenhok is bestemd voor de leerlingen van de groepen 1 t/m 4.

Het is aan te bevelen dat kinderen een fietshelm dragen tijdens het vervoer van en naar school. Onderzoeken wezen uit dat dit de veiligheid ten goede komt. Kinderen die wat verder weg wonen, raden we aan tevens een veiligheidshesje te dragen. Hierin is ook een taak voor de ouders weggelegd.

### Schoolplein



Voor de kinderen is het plezierig dat ze ook na schooltijd de speelplaats kunnen gebruiken. Dat kan ook, zolang er maar niets wordt beklad en/of vernield. Vanwege de vele vernielingen is het gebruik van de speelplaats bij de kleuters na schooltijd niet langer toegestaan.

Er is inmiddels een afscheidingshek geplaatst.

Bij vernielingen door (oud-)leerlingen, onder en/of na schooltijd, worden ouders altijd geïnformeerd en eventuele schade dient te worden vergoed. Niet opgeloste zaken horen we overigens bij de politie aan te geven. We hopen dat 't zover niet hoeft te komen. Bij calamiteiten kan de directeur kinderen na schooltijd toegang tot het plein ontzeggen.



### Oud papier ophalen

Het oud papier wordt ook dit schooljaar weer ingezameld. De inzameling vindt plaats door middel van vuilniswagens. We verzoeken alle ouders met klem ons enkele keren per jaar mee te helpen. Immers, van de opbrengst worden veel activiteiten (o.a. schoolreis, schaatsles, aanschaf spelmateriaal e.d.) georganiseerd, waaraan alle kinderen deelnemen. Ook uw kind! De organisatie is in handen van meester Iwema en dhr. Jansen, namens de ouderraad. Zij benaderen u en houden u op de hoogte met betrekking tot data en tijden. De data worden ook bekend gemaakt in het weeknieuws, op de website ([www.hooghalen.com](http://www.hooghalen.com)) en in de "Boerhoorn"

## **Godsdienstlessen en humanistisch vormingsonderwijs**

Op onze school zetten de leerkrachten zich in voor de ontwikkeling van uw kind. Daarbij wordt onderwijs gegeven in de bekende vakken. Naast deze vakken biedt de Wet op het Primair Onderwijs de mogelijkheid tot het volgen van Godsdienst - of Humanistisch Vormingsonderwijs. Het godsdienstonderwijs wordt gezamenlijk gegeven door de Nederlandse Hervormde Kerk en de Nederlandse Protestanten Bond. De lessen voor het Humanistisch Vormingsonderwijs wordt verzorgd door de LHVO, regio Drenthe, door speciaal hiervoor opgeleide externe leerkrachten. Jaarlijks worden de leerlingen van de groepen 6 en 7 in de gelegenheid gesteld deze lessen te volgen. Met ingang van het schooljaar 2009-2010 verstrekt het Rijk voor het geven van deze lessen subsidie. De lessen worden onder schooltijd gegeven en aan het volgen van deze lessen zijn geen kosten verbonden. Het volgen van één van de twee lesvormen is geen verplichting. U kunt er ook voor kiezen uw kind geen van beide onderwijsvormen te laten volgen. Kinderen van ouders die geen prijs stellen op het volgen van godsdienst- of HVO lessen worden opgevangen door de eigen leerkracht en krijgen dan vervangende taken.

Leerkracht H.V.O.: Ri Veens,  
Leerkracht Godsdienst: Anja Orebeek



## **Gevonden voorwerpen**

Het komt regelmatig voor dat leerlingen spulletjes vergeten mee naar huis te nemen. We denken hierbij aan jassen, gym- en zwemspullen, broodtrommels, bekers e.d. Alles wat achterblijft, wordt op school bewaard in de rode plastic krat met deksel, die direct bij de ingang in het magazijn staat. "Gevonden voorwerpen" staat erop geschreven. Mocht u merken, dat uw kind iets kwijt is, dan mag u er zelf ook even in kijken. Aan het eind van het jaar wordt de achtergebleven kleding weggegeven aan een instelling voor liefdadigheid.

## **Schoolfoto's**

Eens in de twee jaar geven we de ouders gelegenheid een professionele foto van hun kind op school te laten maken. De groepsfoto's en ook foto's met broertjes en/of zusjes kunnen naar keuze worden nabesteld.

Van de diverse schoolactiviteiten worden overigens regelmatig foto's gemaakt, deze worden op de website geplaatst.





### Verkeersouder

In 1997 heeft de ouderraad besloten om ook aan onze school een verkeersouder aan te stellen. Een verkeersouder houdt zich in het algemeen bezig met de verkeersveiligheid rondom de school. Daarnaast is hij mede betrokken bij de organisatie van het verkeersexamen voor de leerlingen van groep 7. In voorkomende gevallen geeft hij adviezen aan leerlingen en ouders, onder andere in de schoolkrant of voor een groep.

Overigens, altijd als we op de fiets ergens heen gaan, dragen we felgekleurde veiligheidshesjes in de groep.

Op dit moment is de functie van verkeersouders vacant.

### Jeugdbladen

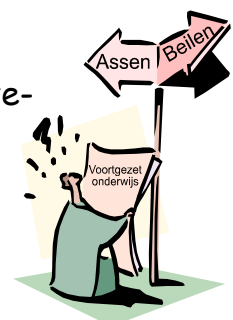
Aan het begin van het schooljaar verspreiden we opgavenfolders voor de educatieve jeugdbladen *Bobo*, *Okki*, *Taptoe* en *Hello You*. Indien blijkt, dat bepaalde bladen / boeken een welkome ondersteuning kunnen bieden aan de ontwikkeling van het kind, geven wij aan school uitgereikte brochures mee. Vanzelfsprekend beslissen ouders zelf of zij op deze bladen/ boeken wel/niet een abonnement nemen. Leerlingen kunnen vervolgens aangemeld worden, door de ingevulde antwoordkaart op school in te leveren. Het abonnementsgeld dient altijd rechtstreeks te worden voldaan aan de uitgever. U dient zelf een keuze te maken of u de tijdschriften rechtstreeks thuis of via de school wilt laten toezenden.

Tussentijds ontvangen we incidenteel wel eens informatiemateriaal met het verzoek dit aan kinderen mee te geven. Als het zinvol lijkt (b.v. infofolder over cd-roms wereldoriëntatie/ sport-/ kunstmanifestaties) willen we dit de ouders niet onthouden. Ook hierbij geldt, dat ouders zelf moeten bekijken of ze zich wel/niet abonneren.

### Voortgezet onderwijs

Leerlingen, die vanuit onze school naar het voortgezet onderwijs gaan, bezoeken veelal het openbare Dr. Nassau College, een brede scholengemeenschap voor gymnasium/atheneum, havo en vmbo. Deze school kent vestigingen in Assen, Beilen, Gieten en Norg. De vestiging in Beilen is opgezet als instroompunt voor alle leerlingen uit Beilen, Westerbork, Hijken, Wijster, Hooghalen en de regio rondom deze plaatsen. Ook leerlingen die in aanmerking komen voor vmbo + leerwegondersteuning (=lwoo) kunnen in Beilen terecht.

De school onderhoudt verder ook goede contacten met het christelijk voortgezet onderwijs in Beilen en Assen. Indien gewenst is hierover ook informatie beschikbaar.



Welke school na de basisschool wordt bezocht is natuurlijk afhankelijk van de leervorderingen, studiehouding én belangstelling van leerling en ouders. De groepsleerkracht van groep 8 organiseert een voorlichtingsavond voor de ouders van groep 8 leerlingen in januari. Na de Cito-eindtoets uitslag volgt een 20-minuten gesprek met de ouders om tot de meest passende schoolkeuze te komen.

### **Toestemming video opnames/publiceren van foto's**

Binnen onze school gelden de volgende afspraken omtrent het maken van video-opnames ten behoeve van studieopdrachten, waaraan U ons kunt houden:

- De opnameband blijft schooleigendom van school en de beelden zullen niet aan verdere studieobjecten / personen ter beschikking worden gesteld, anders dan teamleden.
- De gemaakte opnames zullen zo spoedig mogelijk worden gewist, indien de beelden niet meer zullen worden benut voor cursusdoeleinden.
- Alleen als de betrokken leerkracht toestemming verleent, zullen opgenomen fragmenten binnen het team worden besproken.
- De school beschikt over een digitale camera/videocamera. Deze wordt voornamelijk gebruikt om activiteiten vast te leggen. In een enkel geval sturen we foto's naar de pers ter begeleiding van een persbericht.
- Op de website plaatsen we foto's van activiteiten. Wanneer u daar bezwaar tegen heeft dan horen we dat graag aan het begin van het schooljaar

Mocht u naar aanleiding van bovenstaande bezwaar maken tegen het vervaardigen van video-opnames/publiceren van foto's ten behoeve van schooldoeleinden, dan kunt u dat melden bij de schoolleiding.

### **Ouderhulp**



Gedurende het schooljaar zijn er veel activiteiten, waarbij we hulp van ouders kunnen gebruiken. Te denken valt aan het repareren en schoonmaken van materialen, hulp bij de sportdag, schoolpleinonderhoud, assistentie bij de computerlessen, plastificeren en repareren van boeken, ordenen van het documentatiecentrum enz. Maar ook bij de diverse festiviteiten, zoals het kerstfeest, sinterklaasviering en schoolreizen is ouderhulp voor ons onontbeerlijk. Wij hebben de afspraak, dat de ouderraadsleden in eerste instantie de gelegenheid

krijgen te assisteren bij de opzet en uitvoering van deze activiteiten. Veelal doen we daarnaast een beroep op de ouders. Middels het in deze schoolgids bijgevoegde opgave formulier kunt u zich voor één of meerdere activiteiten aanmelden. Indien er aanleiding toe is, ontvangt u t.z.t. een verzoek tot assistentie. Van ouders die ons helpen, verwachten we, dat ze zich aansluiten bij de op school gangbare om-

gangsstijl. Dat discreet met privé-gegevens van leerlingen dient te worden omgegaan, spreekt daarbij natuurlijk voor zich.

Wij hopen dat ouders zich wederom voor hulp aan zullen melden; dan ook kunnen de opgezette activiteiten volledig tot hun recht komen.

### **Het sleuteltrio**

De school kent een zogenaamd sleuteltrio, dat onmiddellijk bij elkaar komt in geval van calamiteiten. Te denken valt hierbij aan brand en plotseling overlijden van een lid van de schoolgemeenschap. Dit sleuteltrio bestaat uit de directeur, de voorzitter van de ouderraad en de betrokken groepsleerkracht. We vragen u vriendelijk eventueel waargenomen calamiteiten onmiddellijk en met de meest passende zorg aan één van de leden te melden. Vervolgens zal aan de hand van het op school aanwezige draaiboek met de meeste zorg worden gehandeld.

### **Huiswerk**

In de groepen 5, 6, 7 en 8 wordt een begin gemaakt met het geven van huiswerk. Voor groep 5-6 gaat het om het leren van de topografie, de dictees en geschiedenislessen.

Het betreft met name het leren van een bepaalde hoeveelheid lesstof voor een proefwerk. Op school is deze stof dan al behandeld. Soms ook moet er aan een opdracht worden gewerkt, zoals een spreekbeurt. In groep 7/8 wordt de hoeveelheid leerstof uitgebreid.

In groep 8 krijgen de leerlingen vanuit school een huiswerkagenda. Het noteren en plannen van het huiswerk staan hierin centraal.

Het is verstandig dat ouders eens naar dit huiswerk kijken en het kind hierbij ondersteunen door er enkele vragen over te stellen. Ook is het goed er op te wijzen, dat het beter is tijdig te beginnen en de leerstof in porties te verdelen. In principe geven we geen leerboeken mee naar huis. Natuurlijk mag u de leerkracht altijd om informatie vragen.



### **Kunstmenu**

In september 2011 start voor de basisscholen in de gemeente Midden-Drenthe het 3e jaar van de 3e periode van het Kunstmenu. Ook onze school doet hier weer aan mee.



Dit betekent dat uw kind structureel lessen en projecten volgt in verschillende kunstvakken. Tevens maakt uw kind tijdens kunstontmoetingen kennis met professionele voorstellingen( beeldend, dans, muziek, nieuwe media en theater ) en kunsteducatieve projecten.

Docenten van het ICO verzorgen gedurende het schooljaar een aantal kunstlessen in de klas. De leerkrachten van onze school krijgen via kunstbegeleidingen, gegeven door specialisten van Kunst & Cultuur, bijscholing in de verschillende kunstvakken.

### Waarom het Kunstmenu?

Het ministerie van Onderwijs, Cultuur en Wetenschappen vraagt scholen aandacht te besteden aan kunst - en cultuureducatie. Het Kunstmenu, aangeboden door Kunst & Cultuur Drenthe en het ICO in Assen, biedt onze school de mogelijkheid structureel en laagdrempelig aandacht te besteden aan de kunstdisciplines: audio-visueel, beeldend, dans, drama, literatuur en muziek. Elk jaar staat voor uw kind een ander kunstvak centraal.

### De praktijk

Kinderen komen in het Kunstmenu in hun eigen omgeving in aanraking met kunst. Uw kind leert naar kunst kijken en zich kunstzinnig te uiten.

Voor het komende schooljaar ziet het programma er als volgt uit:

Groep 1 en 2	theater	TOMKE ZOEKT DE KLUTS
Groep 3 en 4	dans	POETSPIRAAT
Groep 5, 6 en 7	beeldend	KIEK GRAFIEK
Groep 8	kunstschooldag	FLY - AWAY

U ziet op school straks kunstenaars of docenten literatuur, muziek, drama of dans verschijnen.

Ook komen er voorstellingen op school, of de kinderen gaan naar een voorstelling op een andere school in de buurt. De kinderen van groep 8 doen weer mee aan de kunstschooldag op het ICO in Assen.

Het Kunstmenu wordt financieel ondersteund door: de gemeente Midden-Drenthe en de scholen.

### Veiligheidsbeleid

Op grond van wet- en regelgeving is het noodzakelijk dat het thema veiligheid beleidsmatig, wordt ingevuld. Het openbaar basisonderwijs kent een bovenschools veiligheidsplan dat geldt voor alle openbare basisscholen in Midden-Drenthe. Dit schoolveiligheidsplan is opgezet om tot een verbetering van de veiligheid en het welbevinden van leerlingen en personeel in het onderwijs te komen. Dit schoolveiligheidsplan heeft betrekking op alle werknemers, maar ook op leerlingen en ouders of verzorgers en is gericht op veiligheid en de preventie van en het optreden na incidenten. Een exemplaar van dit veiligheidsplan ligt er inzage op de school.

Daarnaast heeft elke school een preventiemedewerker (voorheen Arbo-coördinator geheten). De preventiemedewerker is de persoon binnen de school die verantwoordelijk is voor de zaken die verplicht zijn vanuit de Arbo-wet. De preventiemedewerker onderhoudt o.a. het contact met de Arbodienst en is betrokken bij het uitvoeren van de Risico Inventarisatie en Evaluatie (RI&E) en het maken van een plan van aanpak. Hier ligt een nadrukkelijke relatie met het thema veiligheid. Vandaar dat de preventiemedewerker een rol speelt in de nieuwe ontwikkelingen rondom veiligheidsbeleid.

Ook op andere manieren is op de openbare basisscholen in Midden-Drenthe de afgelopen jaren hard gewerkt aan de veiligheid op en rondom de scholen. Zo zijn er op elke school voldoende personen opgeleid als bedrijfshulpverleners, de zogenaamde BHV-ers. Deze BHV-ers hebben een grote rol bij de ontruiming en het geven van eerste hulp bij een ongeval binnen de school. Maar er zijn ook allerlei praktische voorzieningen getroffen om de veiligheid op school te vergroten. Tenslotte staan in ons Integraal Personeelsbeleidsplan diverse hoofdstukken (zoals Arbo) die ook met veiligheid te maken hebben.

### **Sponsorbeleid**

Scholen kunnen te maken krijgen met bedrijven die hen willen sponsoren. Dat kan een uitkomst zijn om extraatjes van te betalen. Maar er zijn ook risico's aan verbonden. Leerlingen zijn een kwetsbare groep. Ze zijn makkelijk te beïnvloeden. Het is dus belangrijk dat sponsoring zorgvuldig gebeurt.

- **Voorbeelden van sponsoring**

Bij sponsoring gaat het om geld, goederen of diensten die een sponsor verstrekt aan een bevoegd gezag, directie, leraren, niet-onderwijzend personeel of leerlingen, waarvoor de sponsor een tegenprestatie verlangt in schoolverband. Tegenprestaties zijn bijvoorbeeld het noemen van de sponsor in de schoolkrant of een opdruk op t-shirts.

Voorbeelden van sponsoring zijn:

- Gesponsorde materialen zoals boekjes, video's, folders, posters en spellen;
- Gratis producten die winkels of bedrijven uitdelen aan leerlingen of ouders;
- Gesponsorde activiteiten zoals schoolfeesten, sportdagen, schoolzwemmen en schoolreisjes;
- Sponsoring van het schoolgebouw, bijvoorbeeld een leslokaal, de inrichting, computerapparatuur of cateringactiviteiten.

Schenken, waar geen tegenprestatie tegenover staat, vallen dus niet onder het begrip sponsoring.

- Terughoudend beleid ten aanzien van sponsoring

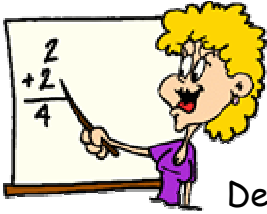
De stichting voert ten aanzien van sponsoring een terughoudend beleid. Reden daartoe is dat de verwachting bestaat dat sponsoring zou kunnen leiden tot toenemende concurrentie tussen scholen. Hoewel dit enerzijds een kwaliteitsimpuls tot gevolg zou kunnen hebben, bestaat anderzijds het gevaar dat een aantal scholen als gevolg van sponsoring meer financiële middelen tot hun beschikking heeft dan andere scholen, waardoor de verschillen tussen scholen dusdanig groot worden, dat de kwaliteit voor onderwijs voor bepaalde groepen leerlingen ter discussie komt te staan en het gevaar van elitair onderwijs (opnieuw) dreigt. Profilering van scholen, met sponsoring als middel, kan gunstige effecten hebben, maar dit moet binnen een kader plaatsvinden waarbij verschillen tussen scholen niet te groot mag worden.

Onze school staat achter het terughoudende beleid van de stichting, maar staat in principe niet afwijzend tegenover sponsoring en is ook bereid een tegenprestatie te leveren voor de uit sponsoring verkregen middelen. Wel hanteren we daarbij de volgende belangrijke uitgangspunten:

- Sponsoring moet verenigbaar zijn met de pedagogische en onderwijskundige taken en doelstellingen van de school.
- Er mag geen schade worden berokkend aan de geestelijke en/of lichamelijke gesteldheid van de leerlingen.
- Sponsoring moet in overeenstemming zijn met fatsoensnormen.
- Sponsoring mag niet ten koste gaan van de objectiviteit, de geloofwaardigheid, de betrouwbaarheid en de onafhankelijkheid van het onderwijs, de school en de daarbij betrokkenen.
- Sponsoring mag de onderwijsinhoud en/of continuïteit van het onderwijs niet beïnvloeden, noch in strijd zijn met het onderwijsaanbod en de kwalitatieve eisen die de school aan het onderwijs stelt.
- Het primaire onderwijsproces mag niet afhankelijk zijn van middelen die door sponsoring verkregen zijn.

- Instemming MR

Het ouderdeel van de medezeggenschapsraad moet instemmen met sponsoring als daaruit voor de school verplichtingen voortvloeien waarmee de leerlingen worden geconfronteerd. Wanneer het sponsorbeleid gevolgen heeft voor het personeel, moet ook het personeelsdeel van de medezeggenschapsraad ermee instemmen.



### Stagiaires

De school onderhoudt nauwe contacten met de Pabo's te Assen en Meppel; die studenten opleiden tot leerkracht. Regelmatig krijgen we het verzoek om stagiaires te begeleiden.

Dergelijke verzoeken willigen we graag in, mits inpasbaar binnen de totale organisatie voor het schooljaar. De taken van deze studenten zijn afhankelijk van hun studiejaar. Eerstejaars studenten observeren hoofdzakelijk en verzorgen enkele lessen; derdejaars daarentegen nemen soms voor langere tijd de lessen van de groepsleerkracht over. Dit gebeurt natuurlijk altijd in overleg met de groepsleerkracht, die uiteindelijk eindverantwoordelijk blijft.

### Gescheiden ouders

Na een echtscheiding houden beide ouders in principe gezamenlijk het gezag, tenzij de rechtbank beslist dat dit ouderlijk gezag door één van de ouders moet worden uitgeoefend. De omgangsregeling is een privé-aangelegenheid. Bij onverwacht bezoek van de ouder kan het kind zich bedreigd voelen of het kan in een loyaliteitsconflict raken. De school wil hierbij niet betrokken worden. Informatie vanuit school gaat naar de verzorgende ouder. De andere ouder wordt desgewenst ook geïnformeerd, indien hij/zij deze wens telkens aan het begin van een nieuw schooljaar schriftelijk kenbaar heeft gemaakt bij de directeur van de school. Tevens dient ook te worden aangegeven waar informatie vanuit school naar toe kan worden gestuurd. Ook heeft de niet-verzorgende ouder het recht contact met de school op te nemen om informatie te krijgen over specifieke schoolzaken en de vorderingen van het kind. De school zorgt ervoor dat de informatie-verstrekking naar beide ouders toe eenzelfde inhoud heeft.

Gescheiden ouders ontvangen beiden aan het begin van het schooljaar de schoolgids, voorzover ons de adressen bekend zijn.



### Onderwijsresultaten

Het weergeven van onderwijsresultaten naar aanleiding van de Cito-eindtoetsen heeft (al) veel discussie gegeven. Het gevaar bestaat dat ouders alleen maar de uiteindelijke scores lezen en daaruit de kwaliteit van het gegeven onderwijs afleiden. Wij vinden dat die cijfers heus niet alles zeggen over de kwaliteit van het onderwijs en over de mogelijkheden van de leerling zelf. Slechts de leervorderingen worden gemeten en bijvoorbeeld niet de inzet en de werkhouding.

Om tegemoet te komen aan de huidige tendens tot publiceren van resultaten, hebben de scholen binnen de gemeente Midden-Drenthe besloten jaarlijks wel een overzicht te verstrekken van doorverwijzingen naar het voortgezet onderwijs van het laatste schooljaar. Indien u nadere informatie wenst over de onderwijsresultaten, kunt u hierover contact opnemen met de directeur van de school.

Schooljaar	Aantal Iln	Praktijk onderwijs	L.W.O.O	VMBO	VMBO-t/ Havo	Havo	VWO
2010 - 2011	9	1		1	1	5	1

### Tropisch weer

Soms komt het ook in Nederland voor dat het zó warm is, dat we onze lessen wel aan moeten passen. Dan kan ook gebruik worden gemaakt van een zogenaamd tropenrooster. Maar dan moet het al wel langere tijd heel warm zijn!

Enne ... soms bewijst de brandspuit bij ons ook nog steeds heel verfrissende diensten.



### De procedure schorsing en verwijdering

Wanneer sprake is van een ernstige verstoring van de rust of veiligheid op onze school door een leerling, kan hem/haar op grond van artikel 40 van de wet op het Primair Onderwijs de toegang tijdelijk (in beginsel maximaal 5 dagen) worden ontzegd. Men spreekt dan van schorsing. Een schorsing van een leerling wordt door de directeur gemeld aan de stichting openbaar basisonderwijs Midden-Drenthe en de leerplichtambtenaar van de gemeente Midden-Drenthe en de Onderwijsinspectie, alleen ingeval bij schorsing van meer dan 1 dag.

De directeur of het bevoegd gezag informeert de leerling en de ouders in ieder geval schriftelijk over:

- de reden en duur van de schorsing;
- de mogelijkheid van bezwaar;
- de manier, waarop dit bezwaar kenbaar gemaakt moet worden.

Wanneer er geen verbetering of bereidwilligheid volgt, kan worden overgegaan tot de procedure van verwijdering van de betreffende leerling. De algemeen directeur beslist namens de stichting over de verwijdering van leerlingen.

De schoolleiding moet dan aantoonbaar gedurende acht weken zonder succes hebben gezocht naar verwijzingsmogelijkheden naar een andere school. Ouders kunnen op grond van de Algemene Wet Bestuursrecht binnen zes weken bezwaar aantekenen bij de stichting openbaar basisonderwijs Midden-Drenthe. Een beslissing op een bezwaarschrift moet binnen vier weken worden genomen.

### Klachtenregeling

Een school is een omgeving waar mensen intensief met elkaar omgaan. Botsingen en meningsverschillen zijn dan ook niet bijzonder en worden vaak in onderling overleg bijgelegd. Soms is een meningsverschil van dien aard, dat iemand een klacht hier-

over wil indienen. Die mogelijkheid is er. Als u een klacht wilt indienen is hiervoor op school een klachtenformulier beschikbaar.

De stichting openbaar basisonderwijs Midden-Drenthe beschikt over een klachtenregeling. Hierin staat onder andere dat voor de afhandeling van klachten een vertrouwenspersoon is aangesteld en is aangesloten bij de "Landelijke Klachtencommissie voor het openbaar en het algemeen toegankelijk onderwijs". De klachtenregeling ligt op de school ter inzage.

- Wat moet ik doen als ik een klacht heb over de school?

Als u een klacht heeft over de school wordt u geadviseerd om de hiernavolgende stappen 1 t/m 5 te doorlopen. In alle gevallen geldt dat u desgewenst ook rechtstreeks een klacht kunt neerleggen bij de vertrouwenspersoon of bij de Landelijke Klachtencommissie.

- Stap 1: groepsleerkracht

Als u klachten heeft over de gang van zaken in de groep, kunt u dit het beste melden en bespreken met de betrokken groepsleerkracht.

- Stap 2: directeur (tevens contactpersoon)

Als praten met de groepsleerkracht naar uw mening geen oplossing geeft of wanneer u een klacht heeft over de algemene gang van zaken op school, dan kunt u de directeur benaderen voor overleg.

In veruit de meeste gevallen zal in onderling overleg tussen u, de groepsleerkracht en/of de directeur de klacht kunnen worden afgehandeld.

Als u niet tevreden bent over de afhandeling van de klacht, dan kan de directeur als contactpersoon u doorverwijzen naar het schoolbestuur.

- Stap 3: schoolbestuur

U kunt *schriftelijk en ondertekend en binnen een jaar na het gebeuren* een klacht indienen bij het schoolbestuur. Het schoolbestuur kan besluiten de klacht zelf af te handelen. Hiervan is sprake wanneer het schoolbestuur van mening is dat de klacht op een *eenvoudige wijze* kan worden afgehandeld. Mocht dit na *een enkel gesprek* niet lukken, dan verwijst het schoolbestuur u door naar de vertrouwenspersoon. Het schoolbestuur heeft de beschikking over twee vertrouwenspersonen:

- een vertrouwenspersoon voor klachten van onderwijsinhoudelijke en organisatorische aard over de school van uw kind(eren).
- een vertrouwenspersoon voor klachten inzake seksuele intimidatie, belaging, agressie, geweld en pesten.

Indien het schoolbestuur bij het bestuderen van de klacht van mening is dat de klacht niet op een eenvoudige wijze kan worden afgehandeld, dan verwijst het schoolbestuur u *direct* door naar de vertrouwenspersoon.

- **Stap 4: vertrouwenspersoon**

De vertrouwenspersoon neemt kennis van uw klacht en gaat na of door bemiddeling een oplossing kan worden bereikt. Ingeval u van mening blijft dat uw klacht onvoldoende is afgehandeld, dan kan de vertrouwenspersoon u desgewenst begeleiden bij de indiening van uw klacht bij de klachtencommissie.

- **Stap 5: Landelijke Klachtencommissie**

Als u uw klacht bij de Landelijke Klachtencommissie indient, dan betekent dit dat uw klacht aan een onafhankelijke commissie, bestaande uit 3 leden, wordt voorgelegd. De klacht kan schriftelijk worden afgedaan of door middel van een hoorzitting waarin de klager en de aangeklaagde in de gelegenheid worden gesteld het woord te voeren. De Landelijke Klachtencommissie komt uiteindelijk met een advies, met daarin een gemotiveerd oordeel over het al dan niet gegrond zijn van de klacht. Over dit advies doet het schoolbestuur mededeling aan de klager en de aangeklaagde. Tevens beoordeelt het schoolbestuur of er naar aanleiding van het advies maatregelen moeten worden genomen en zo ja welke. Voor een meer uitgebreide toelichting wordt verwezen naar het reglement van de Landelijke Klachtencommissie.

Klachten over seksuele intimidatie, seksueel misbruik, ernstig psychisch of fysiek geweld kunnen ook gemeld worden bij de Inspectie van het onderwijs: meldpunt vertrouwensinspecteurs 0900 - 111 3 111 / [info@owinsp.nl](mailto:info@owinsp.nl) / [www.onderwijsinspectie.nl](http://www.onderwijsinspectie.nl)

### **Permanente commissie leerlingenzorg (=PCL)**

Met ingang van 1 augustus 1998 is de Wet op het primair onderwijs van kracht. In die wet staat o.a. beschreven dat leerlingen voor wie het gewenst is dat ze naar een speciale basisschool gaan, moeten worden aangemeld bij een Permanente Commissie Leerlingenzorg. (=PCL) Deze commissie beoordeelt of een leerling toelaatbaar is op de speciale basisschool. Onze school is aangesloten bij het "Samenwerkingsverband Hoogeveen e.o".

Dit samenwerkingsverband heeft een PCL (= permanente commissie leerlingenzorg), die bestaat uit een orthopedagoog, een maatschappelijk werkende, een intern begeleider vanuit het basisonderwijs en een voorzitter van buiten het samenwerkingsverband.

In geval van aanmelding zal deze commissie op grond van de beschreven problematiek en consultatie van betrokkenen oordelen over toelating op de speciale basisschool.

- **Voortraject**

De zorg voor leerlingen is de verantwoordelijkheid van de basisschool. Daar wordt geprobeerd optimale zorg aan alle leerlingen te geven. Mocht de basisschool er op eigen kracht niet uitkomen dan kan ze een beroep doen op een zorgteam van het samenwerkingsverband. Hierin zitten speciale leerkrachten, orthopedagogen, logopedisten en een maatschappelijk werkende. Dit zorgteam heeft tot taak de basisschool te ondersteunen in het begeleiden van de zorgleerlingen.

- **Aanmelding**

- door de school

Mocht uw kind ondanks alle extra inspanning op de basisschool, zich niet goed ontwikkelen dan zal naar een andere oplossing worden gezocht. Plaatsing op de speciale basisschool is dan een mogelijkheid. Daarvoor moet uw kind worden aangemeld bij de PCL. Rechtstreekse aanmelding bij de speciale basisschool is niet mogelijk. Voor deze aanmelding moet een onderwijskundig rapport worden opgestuurd en daarnaast een psychologisch rapport. Meestal zorgt de basisschool met toestemming van u als ouders voor deze aanmelding. Ook dient ze te zorgen voor de aanlevering van de noodzakelijke rapporten.



- door ouders

U hebt als ouder ook het recht om zelfstandig uw kind aan te melden bij de PCL. Ook als uw kind nog geen basisschool heeft bezocht kunt u uw kind rechtstreeks aanmelden. In dat geval zijn formulieren op de basisschool en bij de PCL voor handen.

Het secretariaat is gevestigd op:

Reviusweg 1

7901 JN, Hoogeveen.

☎ 0528 - 232972

- het onderwijskundig rapport

De school is verplicht een onderwijskundig rapport op te sturen naar de PCL. Hierin staat hoe de ontwikkeling is verlopen, wat de problemen zijn en wat de school heeft gedaan om die te verhelpen. U heeft het recht dit rapport in te zien en hierop te reageren. Daarnaast is een psychologisch rapport vereist. Vanuit het zorgteam of een andere instantie kan daarvoor worden gezorgd. Daarvoor is uw toestemming noodzakelijk.

- Advies en verwijzing

Op grond van de informatie die de PCL heeft ontvangen zal ze beoordelen wat de meest wenselijke oplossing is. Ze zal allereerst kijken of de basisschool alles

heeft gedaan om uw kind op te vangen. Is dat het geval, dan zal ze kijken of uw kind wellicht op een andere basisschool kan worden opgevangen. De PCL zal een duidelijk advies geven. De mening van u als ouder telt mee. U zorgt als ouder ook voor de aanmelding bij een speciale basisschool. Het aannemen van leerlingen blijft de verantwoordelijkheid van de betreffende speciale basisschool.



#### - Bezwaar en beroep

Een besluit van de PCL is in principe bindend. Tegen een besluit kan bezwaar worden aangetekend door de ouders en de school. Het bezwaar moet schriftelijk kenbaar gemaakt worden. De PCL zal op grond van dit bezwaar advies inwinnen bij de Regionale Verwijzings Commissie (RVC) in Assen. Indien de PCL ook na deze advisering bij

het eerder genoemde besluit blijft en u bent het daar niet mee eens, dan kunt u uiteindelijk tegen dit besluit in beroep gaan bij de rechter.



#### Vragen over onderwijs?

Ondanks alle informatie in deze gids, kan het voorkomen dat u nog vragen heeft. Vragen over de school kunt u stellen aan een van de teamleden of aan de directeur. Vragen over onderwijs in

het algemeen en vragen die u liever eerst met een onafhankelijk iemand wilt doorspreken, kunt u voorleggen bij 5010.

5010 is de vraagbaak voor ouders over openbaar onderwijs. Telefonisch op nummer 0800 5010 toets 4, op schooldagen tussen 10.00 uur en 15.00 uur. Digitaal via de website [www.50tien.nl](http://www.50tien.nl). Op de site vindt u veel vragen en antwoorden en heeft u de gelegenheid om zelf een vraag te stellen, die per e-mail wordt beantwoord.

Bij 5010 kunt u terecht voor al uw vragen over openbaar onderwijs. Nadat u 0800 5010 heeft gekozen, toetst u 4 voor vragen over openbaar onderwijs.

## Adressen en telefoonnummers

### 1. Schoolbestuur

Adres: Stichting Openbaar Basisonderwijs Midden-Drenthe  
Hekstraat 1-1  
9411 NE Beilen

☎ 0593 - 535 100



### 2. Vertrouwenspersoon:

Het schoolbestuur heeft de beschikking over twee vertrouwenspersonen:

- een vertrouwenspersoon voor klachten van onderwijsinhoudelijke en organisatorische aard over de school van uw kind(eren). Met ingang van het schooljaar 2010-2011 is dhr. S. Foekens hiervoor aangesteld. De heer Foekens is bereikbaar via telefoonnummer 0593-370965;
- een vertrouwenspersoon voor klachten inzake seksuele intimidatie, belaging, agressie, geweld en pesten. Hiervoor hebben wij op afroepbasis een contract afgesloten met de GGD. De jeugdarts van de GGD waarop u in voorkomende gevallen een beroep kan doen is dhr. G. Helder. Zijn e-mail adres is [g.helder@ggddrenthe.nl](mailto:g.helder@ggddrenthe.nl) en hij is bereikbaar via tel. 0592-306317. Hij houdt kantoor aan de Overcingellaan 17 9401 LA Assen, Postbus 144 9400 AC Assen.

**Inspectie van het onderwijs:** [info@owinsp.nl](mailto:info@owinsp.nl) / [www.onderwijsinspectie.nl](http://www.onderwijsinspectie.nl)

Klachtenmeldingen over seksuele intimidatie, seksueel misbruik, ernstig psychisch of fysiek geweld: meldpunt vertrouwensinspecteurs 0900 - 111 3 111 /

3. "Landelijke Klachtencommissie voor het openbaar en het algemeen toegankelijk onderwijs" Adres: Landelijke Klachtencommissie

Postbus 162

3440 AD Woerden

☎ 0348 - 405245

[www.lgc-lkc.nl](http://www.lgc-lkc.nl) / [info@lgc-lkc.nl](mailto:info@lgc-lkc.nl)

4. Vragen over onderwijs:

☎ 0800 - 8051 (gratis).

5. Vereniging Openbaar Onderwijs

Postbus 10241

1301 AE Almere

☎ 036 - 5331500

6. Advies- en meldpunt Kindermishandeling

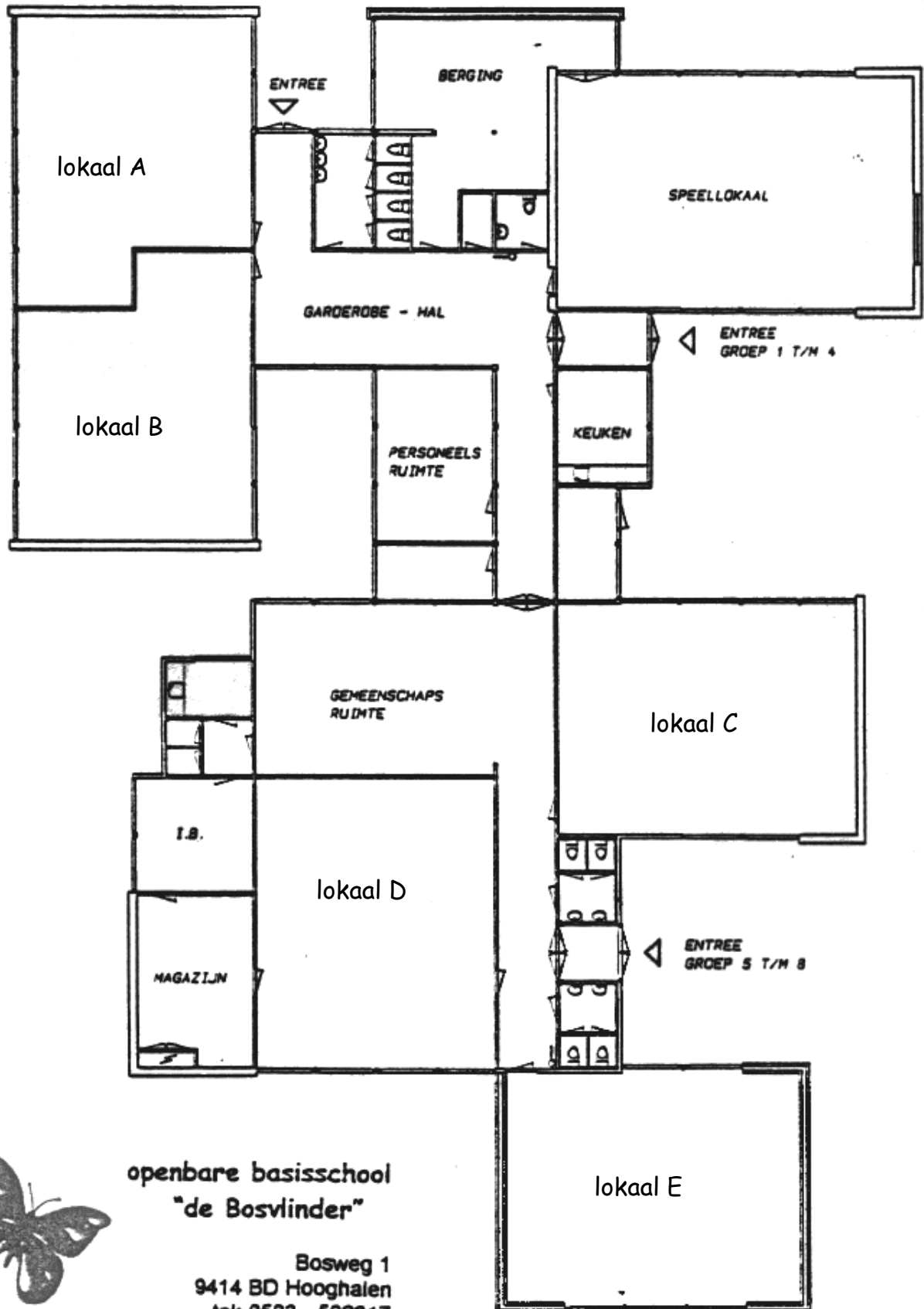
☎ 0900-1231230

7. de Kindertelefoon

☎ 0800-0432 (gratis)



# PLATTEGROND SCHOOLGEBOUW



openbare basisschool  
"de Bosvlinder"

Bosweg 1  
9414 BD Hooghalen  
tel: 0593 - 592317